

Na kole proti proudu času :: Auf dem Rad gegen den Strom der Zeit

Na kole, ne fárem ::
Geschichte erfahren (ed./ Hg.)



česko-německé • • deutsch-tschechisches
fórum mládeže • • jugendforum



Mapový podklad: Archiválie Ústředního archivu zeměměřictví a katastru, www.cuzk.cz
a Mapový podklad–Ortofoto ČR, 2015, Český úřad zeměměřický a katastrální, www.cuzk.cz.

Kartenunterlagen: Archivalien des Geodäsie- und Katasterhauptarchiv (Ústřední archiv zeměměřictví a katastru) www.cuzk.cz und Kartenunterlagen–Ortofoto Tschechische Republik, 2015, Tschechisches Geodäsie- und Katasteramt (Český úřad zeměměřický a katastrální), www.cuzk.cz

Einen besonderen Dank an :: Zvláštní poděkování

Gedenkstätte Münchner Platz

Muzeum města Ústí nad Labem

Obsah :: Inhaltsverzeichnis

Vorwort.....	4
Předmluva.....	5
Wer wir sind.....	6
Kdo jsme	6
Karel Podzemský	9
Bahnhof Schöna	10
Nádraží Schöna.....	10
Parallelen der Geschichte :: Paralely dějin	13
Ústí pohledem Jenatschkeho :: Aussig durch die Linse Jenatschkes.....	22
Ústí nad Labem :: Aussig an der Elbe	29
Anreise und alles rund um Transport innerhalb der Tour	36
Příjezd a vše okolo dopravy v rámci výletu	47
Poslední input: Košťany.....	57
Letzter Input: Košťany	68

Vorwort

Deutschland und Tschechien sind zwei Länder im Herzen Europas, die sich eine abwechslungsreiche Geschichte mit Höhen und Tiefen teilen. Um die Beziehung der zwei mitteleuropäischen Nationen genauer zu verstehen, lohnt es sich auf die gemeinsame Vergangenheit zurückzuschauen. Insbesondere das Grenzgebiet um die Elbe ist von der historischen Verbundenheit zwischen Tschechien und Deutschland gezeichnet.

Dieses und andere Kapitel der deutsch-tschechischen Geschichte möchten wir, die Arbeitsgruppe *Na kole, ne fárem :: Geschichte erfahren (Ge::fár)* des Deutsch-Tschechischen Jugendforums (DTJF), *erfahrbar* machen. Die Reise führt uns vom Bahnhof Schöna direkt an der sächsisch-tschechischen Grenze bis nach Ústí nad Labem (Aussig an der Elbe) – immer der Elbe entlang und vorbei an vielen geschichtsträchtigen Orten. Begleitet werden wir von *Rudolf Jenatschke* und *Karel Podzemský* – zwei Söhnen dieser Region, deren Schicksale uns viel über die deutsch-tschechischen Geschichte des 20. Jahrhunderts erzählen. In diesem Reiseführer erwarten euch neben historischen Fakten auch viele Fragen, die zum Nachdenken anregen sollen, abwechslungsreiche Aktivitäten für den Weg und praktische Reisetipps.

Wir hoffen, dass wir euch mit unserem Reiseführer die deutsch-tschechische Geschichte *erfahrbarer* machen können und wünschen viel Spaß auf der Reise!

Eure AG „Na kole, ne fárem :: Geschichte erfahren“

Bianca, Kači, Hung, Lara, Pája

Předmluva

Německo a Česká republika jsou dvě země v srdci Evropy, které sdílejí pestrou historii plnou vzestupů a pádů. Abychom vztah obou středoevropských národů pochopili podrobněji, stojí za to se ohlédnout do jejich společné minulosti. Zejména pohraniční oblast kolem řeky Labe je poznamenána historickým poutem mezi Českou republikou a Německem.

My, pracovní skupina Na kole, ne fárem :: Geschichte erfahren (Ge::fár) Česko-německého fóra mládeže (ČNFM), bychom rádi tuto a další kapitoly česko-německých dějin zprostředkovali. Cesta povede z nádraží Schöna přímo na česko-saské hranici do Ústí nad Labem (Aussig an der Elbe) – vždy podél Labe a kolem mnoha historických zajímavostí. Doprovázet nás budou Rudolf Jenatschke a Karel Podzemský – dva rodáci tohoto kraje, jejichž osudy nám mnohé napoví o česko-německých dějinách 20. století. V tomto průvodci se můžete těšit nejen na historická fakta, ale také na mnoho otázek k zamyšlení, pestré aktivity po cestě a praktické rady na cestu.

Doufáme, že se nám prostřednictvím našeho průvodce podaří přiblížit vám německo-české dějiny, a přejeme vám na cestách hodně zábavy!

S pozdravem

Vaše pracovní skupina "Na kole, ne fárem :: Geschichte erfahren".

Bianca, Kači, Hung, Lara, Pája

Wer wir sind

Ich bin **Bianca**! Ich studiere Slavistik und Geschichte in Dresden, Prag und Danzig und bin auch außerhalb des Projektes in verschiedenen Gedenkstätten aktiv. Besonders die individuelle Arbeit mit historischen Biographien liegt mir sehr am Herzen, und so war es mir eine große Freude, im Rahmen des DTJF dieses Projekt verwirklichen zu können.



Halloj! Ich heiße **Kači** und studiere Verkehrswesen an der TTU Prag. Meine große Leidenschaft ist der Verkehr, vor allem Züge und ÖPNV. Unter anderem interessiere ich mich für deutsch-tschechische Beziehungen – ihre Geschichte aber auch ihre Entwicklung in der Zukunft sind mir wichtig. Deswegen habe ich mich auch beim Jugendforum angemeldet. Ich freue mich riesig, eine solche Ehre zu haben, an so einem Projekt mit so tollen Leuten arbeiten zu dürfen.



Kdo jsme

Já jsem **Bianca**! Studuji slavistiku a historii v Drážďanech, v Praze a v Gdaňsku a kromě mé angažovanosti v tomto projektu aktivně pracuji i s památnými místy. Obzvláště individuální práce s historickými biografiemi je pro mě důležitá, takže bylo pro mě velkou radostí zrealizovat tento projekt v rámci ČNFM.

Ahoj, jmenuji se **Kači** a studuji dopravní inženýrství na ČVUT v Praze. Mým velkým koníčkem je doprava, hlavně vlaky a MHD. Kromě toho se zajímám o česko-německé vztahy - nejen jejich historie, ale i jejich vývoj do budoucna jsou pro mě nesmírně důležité. I proto jsem se přihlásila do Jufa. Neskutečně mě těší, že jsem měla tu čest pracovat na takovém projektu s tak skvělými lidmi.

Servus! Ich heiße **Hung** und studiere Grundschullehramt in München. Tschechien finde ich aufgrund seiner vielfältigen Kultur und Geschichte interessant – sei es die musikalische Gestaltung der „Vltava“, die Gründung der Tschechoslowakei oder die literarischen Meisterwerke von Kafka. Das Land hat viel zu bieten, und ich möchte seine Schätze entdecken! Umso mehr freut es mich, Teil vom DTJF zu sein und mit diesem Guide, Tschechien für jeden *erfahrbarer* zu machen – denn unser Nachbarland bietet vielmehr als nur billiges *pivo*!



Hallo, ich heiße **Pavčina** und komme aus Tschechien. Obwohl meine große Leidenschaft Psychologie ist, studiere ich Germanistik in Ústí nad Labem. Ich interessiere mich für Selbstentwicklung und genau das konnte mir das DTJF neben der Verbesserung meiner Sprachkompetenzen anbieten.



Zdravím! Jmenuji se **Hung** a studuji učitelství pro základní školy v Mnichově. Česká republika je pro mě zajímavá svou rozmanitou kulturou a historií - ať už jde o hudební tvorbu „Vltavy“, vznik Československa nebo Kafkova mistrovská literární díla. Země má co nabídnout a já chci objevovat její poklady! O to víc mě těší, že mohu být součástí ČNFM a tímto průvodcem přiblížit Českou republiku všem – protože naše sousední země nabízí mnohem víc než jen levné pivo!

Ahoj, jmenuji se **Pavčina** a pocházím z Česka. Ačkoliv je mojí velikou vášní psychologie, studuji germanistiku v Ústí nad Labem. Zajímám se o seberozvoj, a právě to je něco, co mi mimo zlepšení jazykových kompetencí ČNFM mohlo nabídnout.

Ahoj! Ich bin Lara und studiere Kulturwissenschaften & ästhetische Praxis in Hildesheim. Ich mache Musik und bin gerne draußen unterwegs. Zu Tschechien hatte ich vor meiner Zeit im DTJF keinen besonderen Bezug – das hat sich nun aber geändert! Mich interessiert die tschechische Kultur und es macht mir viel Spaß, neue Orte in Tschechien und im Grenzgebiet zu entdecken. Ich bin Fan längerer Radtouren und freue mich deswegen umso mehr, dass wir unser Projekt als eine Radtour durchführen konnten!



Hallo! Jmenuji se Lara a studuji obor „Kulturní studia a estetika v praxi“ ve městě Hildesheim. Věnuji se hudbě a ráda trávím čas venku na cestách. Před účastí v ČNFM jsem neměla k Česku žádný výrazný vztah – to se ale změnilo! Zajímám se o českou kulturu a baví mě objevovat nová místa v Čechách a v pohraničí. Jsem fanyнка delších cyklovýletů a o to více mě proto těší, že jsme náš projekt mohli uspořádat jako cyklovýlet!

Karel Podzemský



19.11.1920	Narozen v Košťanech rodina se stěhuje do Výčap u Čáslavi	geboren in Košťany die Familie zieht um nach Výčap bei Čáslav
1939	kvůli práci do Altreichu	zur Arbeit ins Altreich
1943	zatčen s dalšími Čechy	mit weiteren Tschechen verhaftet
obžalovací spis :: Anklageschrift	<i>Karel Podzemský a Jan Čeleda podněcovali „od října 1942 do roku 1943 sebe i další Čechy pracující v Drážďanech nejhorším způsobem k nenávisti vůči Němcům“ a poštvávali je „nejpodlejšími a nej-hanebnějšími výrazy proti Vůdci“.</i>	<i>Karel Podzemský und Jan Čeleda hätten „vom Oktober 1942 bis 1943 sich und andere im Arbeitseinsatz in Dresden befindliche Tschechen in übelster Weise zum Deutschenhaß“ aufgewiegelt und „mit gemeinsten und verwerflichsten Ausdrücken gegen den Führer“ gehetzt.</i>
11.06.1944	odsouzen k trestu smrti	zur Todesstrafe verurteilt
18.08.1944	popraven v Drážďanech	in Dresden hingerichtet
24.11.2021	Sestra Marie Růžená navštěvuje poprvé jeho hrob v Drážďanech	Schwester Marie Růžená besucht erstmals sein Grab in Dresden

Bahnhof Schöna

Unsere Reise beginnt am Bahnhof Schöna, wo sich am anderen Elbufer bereits das tschechische Hřensko befindet.

Eine Fähre verbindet Deutschland mit Tschechien – und genauso wie sie die beiden Länder verbindet, möchten wir dies auch mit unserem Begleitheft durch das frühere Sudetenland tun.

Anhand der Schicksale von dem Tschechen Karel Podzemský und dem Sudeten-deutschen Rudolf Jenatschke möchten wir euch mit unserem Heft die bewegte Geschichte unserer beiden Länder und des Grenzgebiets näherbringen.

Sie werden dich auf der Reise entlang der Elbe begleiten, zusammen mit einer kleinen Auswahl an Aktivitäten, Reflexions-Fragen und Informationen.

Aktivität 1

Stell dir vor, du befindest dich auf der Fähre – mit dem Wissen, dass du nicht mehr in dein Heimatland zurückkehren wirst.

Welche Gedanken kämen dir in den Kopf?

Was bedeutet für dich Heimat?

Nádraží Schöna

Naše cesta začíná na nádraží Schöna, kde se již na druhém břehu Labe nachází české Hřensko.

Přívoz spojuje Německo s Českem – a stejně jako on spojuje obě země, chtěli bychom toho docílit s naší doprovodnou brožurou po bývalých Sudetech i my.

Na základě osudů Čecha Karla Podzemského a sudetského Němce Rudolfa Jenatschkeho bychom vám rádi v brožuře přiblížili pohnutou historii našich dvou zemí a pohraničí.

Tyto dvě osobnosti vás budou provázet na cestě po Labi spolu s malým výběrem aktivit, otázkami k zamyšlení a informacemi.

Aktivita 1

Představ si, že jsi na trajektu a víš, že se do své země už nikdy nevrátíš.

Jaké myšlenky tě napadají? Co pro tebe znamená domov?

Aktivität 2

Teste dein deutsch-tschechisches Geschichtswissen anhand unseres Geschichtsmemorys! Die deutsche Vorlage findest du online:



Aktivita 2

Otestuj si své znalosti německo-českých dějin pomocí našeho historického pexesa! Českou šablonu nalezneš online:



Aktivität 3

Welche historischen Ereignisse aus Deutschland und/oder Tschechien fallen dir noch ein?

Aktivita 3

Jaké další historické události z Německa a/nebo České republiky tě ještě napadají?



Obrázek 1 :: Abbildung 1 - Pexeso, které po hře posloužilo jako časová osa :: Das Memo-Spiel, das später als ein Zeitpfeil benutzt wurde

Parallelen der Geschichte :: Paralely dějin

Obwohl die deutsche und tschechische Geschichte eng verflochten sind, betrachten wir sie meist aus unserer nationalen Perspektive, die uns vieles anders wahrnehmen oder auch übersehen lässt. Werfen wir doch mal einen Blick darauf, was uns im 20. Jahrhundert unterscheidet – und verbindet!

Okkupation

Während die Deutschen 1945 vor materiellen und ideologischen Trümmern standen und einer ungewissen Zukunft unter den



Abbildung 1 :: *Obrázek 1*
Gefangengenommener deutscher Junge 1945 :: zajatý německý chlapec 1945

Besatzungsmächten entgegensahen, war das Kriegsende in Europa für die Tschechen wiederum auch das Ende ihres Besatzungsabtraums, der nach Gebietsabtritten 1938 im März 1939 mit der deutschen Besatzung Böhmen und Mährens und begonnen hatte.

Přestože jsou české a německé dějiny úzce provázané, většinou se na ně díváme z naší národní perspektivy, s níž vnímáme mnohé věci jinak nebo je dokonce přehlízíme. Podívejme se, co nás ve 20. století odlišuje a co nás spojuje!

Okupace



Obrázek 2 :: *Abbildung 2*
Německá vojska v Brně :: Deutsche Truppen in Brünn

Zatímco Němci se v roce 1945 ocitli v materiálních a ideologických troskách a čekala je nejistá budoucnost pod okupačními mocnostmi, znamenal pro Čechy konec války v Evropě také konec jejich okupační noční můry, jež začala po územních postoupeních roku 1938 německou okupací Čech a Moravy v březnu 1939.

Verfolgung

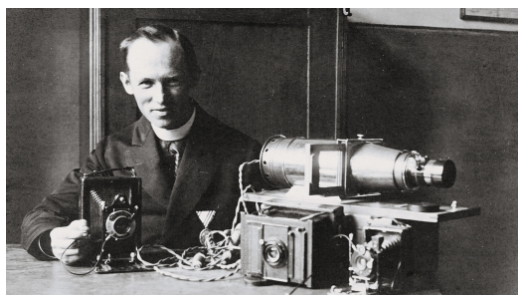


Abbildung 3 :: Obrázek 3 Rudolf Jenatschke

Verfolgt wurde man unter Regimen des 20. Jahrhunderts auf Grund seiner Religion, Nationalität, Sexualität, Ethnie, politischen Einstellung..., oder was den Machthabenden eben sonst nicht ins Programm passte. Bei unseren beiden Protagonisten, Rudolf Jenatschke und Karel Podzemský, war es platt gesagt das „Deutschsein“ beziehungsweise „Tschechischsein“. Podzemský bezahlte dafür mit dem Leben, als er und weitere Tschechen in Dresden ohne Prozess und unter einer fingierten Anklage hingerichtet wurden. Jenatschke wurde als Deutscher zwar nicht direkt vertrieben, verlor aber seine Lebensgrundlage, erkrankte und starb schließlich vorzeitig fern von seiner Heimat.

Widerstand

Der Widerstand gegen den Nationalsozialismus ist elementarer Bestandteil in europäischen Erinnerungskulturen. Dabei lassen sich die wenigen deutschen

Pronásledování

V režimech 20. století byli lidé pronásledováni pro své náboženství, národnost, sexualitu, etnickou příslušnost, politické názory..., nebo



Obrázek 4 :: Abbildung 4 Karel Podzemský

cokoli jiného, co neodpovídalo programu těch, kteří byli u moci. V případě našich dvou protagonistů, Rudolfa Jenatschkeho a Karla Podzemského, to bylo prosté "bytí Němcem" a "bytí Čechem". Podzemský za to zaplatil životem, když byl spolu s dalšími Čechy bez soudu a na základě smyšlených obvinění popraven v Drážďanech. Jenatschke jako Němec nebyl přímo vyhnán, ale přišel o živobytí, onemocněl, a nakonec předčasně zemřel daleko od své vlasti.

Odboj

Odpor proti nacismu je základní součástí evropských kultur paměti. Je obtížné srovnávat skromný počet německých uskupení s početným českým odbojem proti

Gruppierungen nur schwer mit dem tschechischen Widerstand gegen die Besatzer vergleichen, bestimmte Schnittpunkte öffnen aber vielleicht den Weg zu einem gemeinsamen Erinnern.

okupantům, ale určité styčné body mohou otevřít cestu ke společnému vzpomínání.

So gab es zum Beispiel einzelne Personen, die aus Überzeugung und um jeden Preis Widerstand leisteten, wie Georg Elser, der bereits 1938 im Alleingang ein Attentat auf Hitler durchführte, oder Václav Morávek, der nach Verhaftung seiner Kameraden allein den Kampf mit der Gestapo fortführte. Während letzterer einen festen Platz im tschechischen kollektiven Gedächtnis eingenommen hat, fehlt es Elser wiederum in Deutschland an Präsenz.

Byli například jedinci, kteří se postavili na odpor z přesvědčení a za každou cenu, jako Georg Elser, který sám provedl atentát na Hitlera již v roce 1938, nebo Václav Morávek, který po zatčení svých spolubojovníků v boji s Gestapem pokračoval sám. Zatímco druhý jmenovaný má v české kolektivní paměti pevné místo, Elser naopak v Německu ještě stále postrádá mnoho pozornosti.



Abbildung 5 :: *Obrázek 5 Georg Elser*



Obrázek 6 :: *Abbildung 6 Václav Morávek*

Attentat

Die Schlüsselrolle im Widerstand spielen in beiden Ländern Attentäter: zum einen die Gruppe um Stauffenberg, die einen Staatsstreich plante, zum anderen die von den Briten ausgebildeten

Atentát

Klíčovou roli v odboji hráli v obou zemích atentátníci: na jedné straně skupina kolem Stauffenberga, která plánovala státní převrat, a na druhé straně českoslovenští

tschechoslowakischen Fallschirmspringer um Jan Kubiš und Jozef Gabčík der Operation Anthropoid, die ein erfolgreiches Attentat auf Reinhard Heydrich verübten. Die deutschen Verschwörer wurden im Bendlerblock hingerichtet, heute Ort der Gedenkstätte Deutscher Widerstand und vieler Staatszeremonien. Auch die St.-Cyrill-und-Method-Kirche, wo sieben der Fallschirmjäger im Kampf mit deutschen Einheiten umkamen, ist ein Gedenkort – deutsche Touristen in Prag sollten es Frank-Walter Steinmeier gleichen, und ihm einen Besuch abstatten! Und der Bendlerblock in Berlin ist ebenfalls täglich geöffnet...

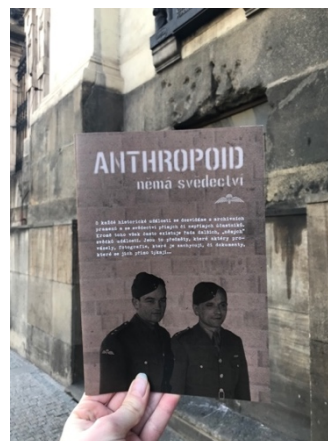


Abbildung 7:: *Obrázek 7*
Claus Schenk Graf von
Stauffenberg

Märtyrer

Die Gruppe um Stauffenberg ist noch heute unter dem Vorwurf, sich zu spät oder eigennützig gegen das NS-Regime gestellt zu haben, sehr umstritten. In der ehemaligen DDR machte man um sie ohnehin einen Bogen und konzentrierte sich auf den kommunistischen Widerstand

parašutisté vycvičení Brity kolem Jana Kubiše a Jozefa Gabčíka z operace Anthropoid, kteří provedli úspěšný atentát na Reinharda Heydricha. Němečtí spiklenci byli popraveni v Bendlerblocku, kde se dnes nachází Památník německého odboje a kde se odehrává řada státních ceremonií. Chrám svatých Cyrila a Metoděje, kde v boji s německými jednotkami zahynulo sedm parašutistů, je také pamětním místem – němečtí turisté v Praze by měli památník navštívit, stejně jako to udělal Frank-Walter Steinmeier! Za zmínku stojí i to, že Bendlerblock v Berlíně je také denně otevřen...



Obrázek 8 :: *Abbildung 8*
Gedenkstätte in Prag :: památník
v Praze

Mučedníci

Skupina kolem Stauffenberga je dodnes velmi kontroverzní a je obviňována, že se nacistickému režimu postavila příliš pozdě a že měla vlastní nekalé úmysly. V bývalé NDR byla její aktivita zamlčovává a pozornost se soustředila na komunistický

– wie es in der gesamten Tschechoslowakei ebenfalls zur Praxis wurde. Es entstand ein regelrechter

Märtyrerkult, der sich vor allem in Ernst Thälmann und Julius Fučík konzentrierte. Noch heute kann man in beiden Ländern ihre

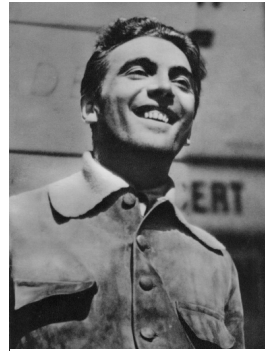


Abbildung 9 :: *Obrázek 9*
Ernst Thälmann

Denkmäler entdecken – Fučík z.B. findet man am Straßburger Platz in Dresden genauso wie an der Prager Metrostation Nádraží Holešovice!

odboj – jak tomu bylo i v celém Československu. Rozvinul se skutečný kult

mučednictví, zosobněný především Ernstem Thälmannem a Juliem Fučíkem. I dnes můžete jejich památky objevit v obou zemích –



Obrázek 10 :: *Abbildung 10*
Julius Fučík

Fučíka najdete například jak na Štrasburském náměstí v Drážďanech, tak na stanici pražského metra Nádraží Holešovice.

Studenten

Die studentische Szene ist überall und allgemein für ihren Aktivismus bekannt. Keine Ausnahme sind dabei die tschechischen Studenten, die im Oktober 1939 den größten europäischen Protest gegen die NS-Herrschaft veranstalteten. Bei den Massendemonstrationen anlässlich des Nationalfeiertags am 28. Oktober wurden der Medizinstudent Jan Opletal und der Bäckereigeselle Václav Sedláček angeschossen; letzterer starb

Studenti

Studentská scéna bývá vždy a všude všeobecně známá svým aktivismem. Výjimkou nejsou ani čeští studenti, kteří v říjnu 1939 uspořádali největší evropský protest proti nacistické nadvládě. Při masových demonstracích u příležitosti svátku 28. října byli zastřeleni student medicíny Jan Opletal a pekařský pomocník Václav Sedláček; druhý jmenovaný zemřel na místě, Opletal o několik dní později. Jeho pohřeb vyvolal další protesty, které nacisté

sofort, Opletal einige Tage später. Sein Begräbnis löste weitere Proteste aus, die die Nazis als Vorwand missbrauchten, um am 17. November alle tschechischen Hochschulen zu schließen und knapp 1.200 Studenten in das KZ Sachsenhausen zu deportieren. Am 17. November 1941 wurde ihr deshalb der 17. November zum internationalen Studententag erklärt. Auch in Deutschland fällt uns eine berühmte studentische Gruppe ein: die Weiße Rose. Dem in München gegründeten Widerstandskreis schlossen sich neben der berühmten Geschwister Hans und Sophie Scholl auch Helfer anderer Städte an, sieben ihrer Mitglieder wurden hingerichtet. Dass sich Studenten beider Länder in gefährlichen Zeiten zum Handeln entschlossen haben, sollte uns heute eine Motivation sein, aufeinander zuzugehen – und zum Beispiel die Vielfalt der akademischen deutsch-tschechischen Austauschprogramme zu nutzen!

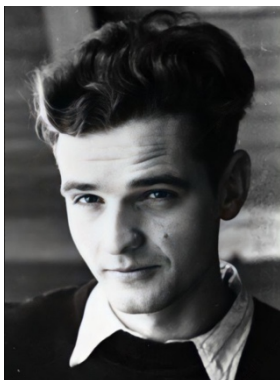
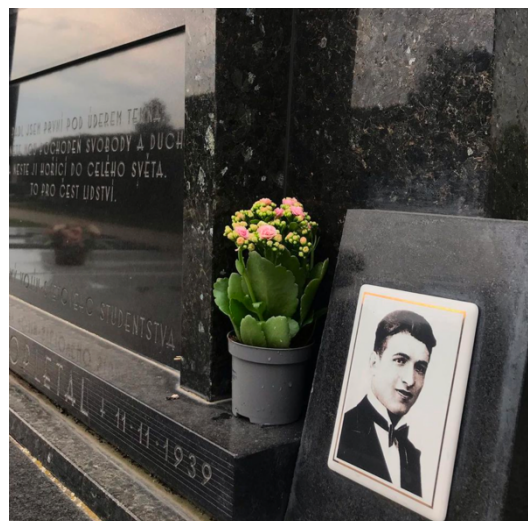


Abbildung 11 :: *Obrázek 11*
Hans Scholl

17. listopadu zneužili jako záminku k uzavření všech českých vysokých škol a k deportaci téměř 1200 studentů do koncentračního tábora Sachsenhausen. V roce 1941 byl proto 17. listopad na jejich počest vyhlášen Mezinárodním dnem studentstva.

I v Německu přichází v úvahu jedna slavná studentská skupina: Bílá růže. K odbojovému kruhu založenému v Mnichově se připojili slavní sourozenci Hans a Sophie Schollovi a dále pomocníci z dalších měst; sedm jeho členů bylo popraveno.

Skutečnost, že se studenti z obou zemí rozhodli v nebezpečné době jednat, by pro nás dnes mělo být motivací k tomu, abychom se navzájem více sblížovali – a například využívali nejrůznější akademické česko-německé výměnné programy!



Obrázek 12 :: *Abbildung 12* Hrob Jana Opletala :: *Grab*
Jan Opletals

Zerstörung

Die verheerenden Bombenangriffe auf deutsche Städte, von denen vor allem Dresden zum Symbol wurde, waren die Folge des von Nazideutschland entfesselten Vernichtungskrieges und traf die deutsche Bevölkerung als „Vergeltung“. Aber auch auf von den Nazis besetzten Gebieten fielen Bomben der Alliierten: als eines von vielen Industriezentren auf heutigem tschechischem Gebiet wurde auch Aussig a.d. Elbe weitreichend zerstört. Die Bomben ihrer Befreier und Verbündeten knapp vor Kriegsende waren und sind für viele Tschechen eine bittere Pille.



Abbildung 13 :: *Obrázek 13 Zerstörtes Dresden ::
zničené Drážďany*

Flucht

Mit „Vertreibung aus dem Sudetenland“ assoziiert man vornehmlich die wilden Vertreibungen und Deportationen deutscher (in Wirklichkeit ebenso polnischer oder ungarischer!) Bewohner dieses umstrittenen Gebiets, die nach

Zpustošení

Ničivé bombardování německých měst, jehož symbolem se staly zejména Drážďany, bylo výsledkem vyhlazovací války, kterou rozpoutalo nacistické Německo a která zasáhla německé obyvatelstvo jako „odplata“. Spojenecké bomby však dopadaly i na území okupovaná nacisty: Ústí nad Labem bylo jako jedno z mnoha průmyslových center na dnešním českém území také značně poničeno. Bomby osvoboditelů a spojenců Československa těsně před koncem války byly a jsou pro mnohé Čechy hořkou vzpomínkou.



Obrázek 14 :: *Abbildung 14 Následky náletu na
Ústí n. L.: Folgen der Luftangriffe auf Aussig a.d.E.*

Útěk

Pojem „odsun ze Sudet“ je spojován především s divokým vyháněním a deportacemi německých (ve skutečnosti stejně tak i polských či maďarských!) obyvatel tohoto sporného území, kteří museli po skončení války v roce 1945 opustit obnovenou Československou republiku.

Kriegsende 1945 die wieder entstandene tschechoslowakische Republik verlassen mussten. Die erste Vertreibung war jedoch bereits 1938 die von knapp 370.000 Tschechen und Verfolgten des Nazi-Regimes, die nach dem Münchner Abkommen aus den Sudetengebieten flohen. Am Prager Bahnhof Masarykovo Nádraží, wo viele dieser Flüchtlinge ankamen, erinnert heute eine Gedenktafel an dieses weniger bekannte Geschehen.

Die Vertreibung der Deutschen 1945 wiederum war begleitet von blutigen Ausschreitungen und der Entwurzelung ganzer Generationen, ließ Dörfer aussterben und veränderte ganze Landstriche bis heute.



Abbildung 15:: *Obrázek 15 1945 – Deutsche Flüchtlinge aus dem Sudetenland :: němečtí uprchlíci ze Sudet*

Allein der kurze Zeitstrahl des zweiten Weltkriegs in Europa zeigt uns, wie sich Geschichte wortwörtlich und auf schlimmste Weise wiederholt. Das gute Verhältnis zu unseren Nachbarn und das Intensivieren des deutsch-tschechisches

Za první vyhnání však můžeme považovat rok 1938, kdy bylo nuceno téměř 370 000 Čechů a dalších osob pronásledovaných nacistickým režimem uprchnout po Mnichovské dohodě ze Sudet. Na pražském Masarykově nádraží, kam mnozí z těchto uprchlíků dorazili, dnes tuto méně známou událost připomíná pamětní deska.

Odsun Němců v roce 1945 byl naopak provázen krvavými nepokoji a vykořeněním celých generací, způsobil vymírání vesnic a změnil celé regiony až do dnešních dnů.



Obrázek 16 :: *Abbildung 16 1938 – Čeští uprchlíci ze zabraného pohraničí :: tschechische Flüchtlinge aus dem annektierten Grenzgebiet*

Už jen krátká časová osa druhé světové války v Evropě nám ukazuje, jak se historie opakuje, a to doslova tím nejhorším možným způsobem. Dobré vztahy s našimi sousedy a zintenzivnění česko-německého dialogu jsou nejen hlavním tématem vyhnaneckých

Dialogs ist nicht nur das Leitthema von spolků jako je Ackermann-Gemeinde nebo Vertriebenverbänden wie der Ackermann- Česko-německý fond budoucnosti a Česko-Gemeinde, dem Deutsch-tschechischen německé fórum mládeže, ale také tohoto Zukunftsfonds und dem Deutsch- cyklovýletu a této brožury. tschechischen Jugendforum, sondern auch dieser Radtour und Broschüre!

Abbildungsverzeichnis :: Seznam použitých obrázků

Abbildung :: obrázek 1 – Cassowary Colorizations

Abbildung :: obrázek 2 – Bundesarchiv Bild 183-2004-0813-500

(CC BY-SA 3.0 <https://creativecommons.org/licenses/by-sa/3.0/deed.de>)

Abbildung :: obrázek 3 – Muzeum města Ústí nad Labem

Abbildung :: obrázek 4 – Privatbesitz:: Soukromá sbírka

Abbildung :: obrázek 5 – Flickr/Damian Entwistle (scrap)

Abbildung :: obrázek 6 – Wikimedia Commons

Abbildung :: obrázek 7 – Wikimedia Commons

Abbildung :: obrázek 8 – Privatbesitz :: Soukromá sbírka

Abbildung :: obrázek 9 – Bundesarchiv Bild 102-12940 (scrap)

(CC BY-SA 3.0 <https://creativecommons.org/licenses/by-sa/3.0/deed.de>)

Abbildung :: obrázek 10 – Wikimedia Commons

Abbildung :: obrázek 11 – Wikimedia Commons Madelgarius

(CC BY-SA 4.0 <https://creativecommons.org/licenses/by-sa/4.0/>)

Abbildung :: obrázek 12 – Privatbesitz :: Soukromá sbírka

Abbildung :: obrázek 13 – Bundesarchiv Bild 183-Z0309-310

(CC BY-SA 3.0 <https://creativecommons.org/licenses/by-sa/3.0/deed.de>)

Abbildung :: obrázek 14 – Muzeum města Ústí nad Labem

(CC BY-SA 3.0 <https://creativecommons.org/licenses/by-sa/3.0/deed.de>)

Abbildung :: obrázek 15 – Sudetendeutsche Stiftung

(CC BY-SA 1.0 <https://creativecommons.org/licenses/by-sa/1.0/>)

Abbildung :: obrázek 16 – Wikimedia Commons

Ústí pohledem Jenatschkeho :: Aussig durch die Linse Jenatschkes

Rudolf Jenatschke se narodil 11. prosince 1879 v Neštémicích (dříve samostatné město, nyní část města Ústí nad Labem). Vystudoval biskupské gymnázium v Bohosudově. V roce 1907 odešel do Ústí, kde pracoval jako katecheta v dívčí lidové škole v Moskevské ulici. V Ústí byl velmi aktivní a zúčastňoval se mnoha náboženských slavností nebo

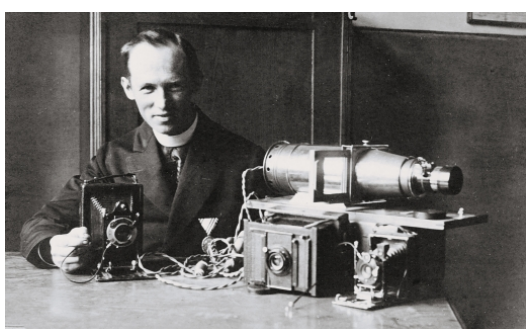


Abbildung :: obrázek 1 Rudolf Jenatschke

bohoslužeb. Podporoval také architekturu, například výstavbu malé kapličky v Brně.

Rudolf často své fotografie projektoval a přednášel. Na jeho fotografiích bylo oceňováno autorovo technické i umělecké nadání, a kromě toho i schopnost zdařile vystihnout náladu okamžiku. Jeho promítání přibližovalo obrazem i slovem krásy Ústecka.



Obrázek :: Abbildung 2 Požár ústecké chemičky :: Brand der Aussiger Chemiefabrik

Rudolf Jenatschke wurde am 11. Dezember 1879 in Nestmitz (ehemals eine eigene Gemeinde, heute Teil von Aussig a.d. Elbe) geboren. Er absolvierte das Bischöfliche Gymnasium in Mariaschein und arbeitete als Katechet in der Volksschule für Mädchen in der Moskevská-Straße. Er war in Ústí sehr aktiv und nahm an vielen religiösen Festen und Gottesdiensten teil. Er förderte auch die Architektur, zum Beispiel den Bau einer kleinen Kapelle in Birnai. Rudolf projektierte und referierte oft über seine Fotografien. In ihnen wurde das technische und künstlerische Talent des Autors ebenso gewürdigt wie seine Fähigkeit, die Stimmung des Augenblicks einzufangen. Seine Projektionen brachten die Schönheit von Aussig a.d. Elbe in Bildern und Worten näher. Zu seinen ersten Dias gehörte eine Serie aus seinem Geburtsort mit dem Titel *Bilder aus dem alten Nestemitz*. Er nutzte seine eigene Wohnung als Dunkelkammer, um die Fotos zu entwickeln. Er war auch Mitglied im Club der Amateurfotografen



Pohled na Ústí nad Labem od krásnobřezenského přístaviště, 1910. Za tento snímek Jenatschke získal cenu na výstavě amatérských fotografů a vydal ho vlastním nákladem na hlubotiskové pohlednici.

Obrázek :: Abbildung 3 Blick auf Aussig vom Schönriesener Hafen

Mezi jeho první diapozitivy patřila série z jeho rodiště nazvaná *Obrázky ze starých Neštěmic*. Na vyvolávání fotek jako temnou komoru využíval vlastní byt. Byl také členem Klubu amatérských fotografů (13 členů). Klub v roce 1910 vypsal fotografickou soutěž na téma labská krajina, kterou Jenatschke se svým snímkem *V ústeckém přístavu* vyhrál.

Jenatschke byl také vášnivým turistou. Už od roku 1909 patřil ke členům proslulého spolku turistů Gebirgsverein Aussig. Spolek sídlil na Ferdinandově výšině (Ferdinandshöhe) - dnes Větruše, a staral se o zpřístupňování, zřizování a značení turistických stezek v Ústí nad Labem. Spolek podnikal velké množství výletů, kterých se Rudolf zúčastnil a pořizoval během nich hromadu fotografií. Nejkrásnější snímky ze svých výletů nashromáždil do obrazového souboru nazvaného *Deutschböhmisches Paradies* (Ráj německých Čech).

Rudolfovým věrným a velmi blízkým přítelem byl Franz Joseph Umlauft (profesor, vlastivědec, archivář, historik, genealog). Spojovala je především láska k vlasti a její historii. Jenatschke byl přítomen při Franzových zásnubách i svatbě a jiných důležitých událostech.

Rudolf se nemohl ze zdravotních důvodů zúčastnit vojny, a tak během celé války dokumentoval nelehký život místních obyvatel. Zachytil vojáky odcházející na

(13 Mitglieder). 1910 schrieb der Club einen Fotowettbewerb zum Thema Elblandschaft aus, den Jenatschke mit seinem Bild *Im Aussiger Hafen* gewann.

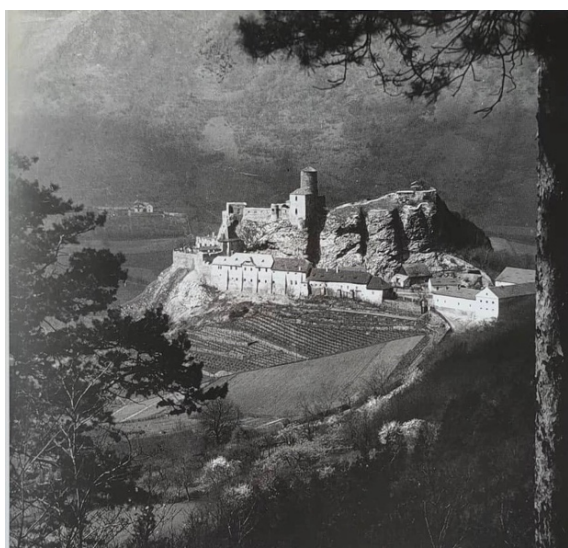
Jenatschke war auch ein begeisterter Wanderer. Seit 1909 war er Mitglied des berühmten Gebirgsvereins Aussig. Dieser hatte seinen Sitz auf der Ferdinandshöhe (heute Větruše) und war für die Erschließung, Errichtung und Markierung von Wanderwegen in Aussig zuständig. Der Verein unternahm eine Vielzahl von Reisen, an denen Rudolf teilnahm und viel fotografierte. Die schönsten Bilder seiner Reisen kamen in die Bildersammlung *Deutschböhmisches Paradies*.

Rudolfs treuer und sehr enger Freund war Franz Joseph Umlauft (Professor, Heimatforscher, Archivar, Historiker, Genealoge). Es verband sie vor allem die Liebe zur Heimat und ihrer Geschichte. Jenatschke war bei Franz' Verlobung, Hochzeit und anderen wichtigen Ereignissen anwesend.

Rudolf konnte aus gesundheitlichen Gründen nicht am Krieg teilnehmen und dokumentierte daher das schwierige Leben der örtlichen Bevölkerung während des gesamten Krieges. Er lichtete Soldaten ab, die an die Front gingen, das Einziehen von Hunden und Pferden und die Requirierung von Vieh. Es gelang ihm auch, wichtige lokale

frontu, odvody psů, koní či rekvizice hovězího dobytka. Podařilo se mu zachytit i významné lokální katastrofy - např. požár ústecké chemičky a rafinerie cukru v roce 1916 nebo rabování skladů v listopadu roku 1918. Fotografie jsou dochované v Muzeu města Ústí nad Labem. Jenatschkeho pečlivá dokumentace života v zázemí je dnes jedním z nejvýznamnějších ucelených obrazových pramenů k válečným rokům 1914-1918 na území bývalé rakousko-uherské monarchie.

Zvláště velikou náklonnost choval k hradům a zříceninám. Své nejlepší snímky symbolu Ústí nad Labem vydal knižně pod názvem *Střekov, perla labského údolí*. Předváděl i "hradologické přednášky" s názvem *Na hradech vlasti*, které byly tak úspěšné, že je musel i několikrát reprízovat.



Obrázek :: Abbildung 4 Hrad Střekov :: Burg Schreckenstein

Katastrophen zu fotografieren, wie den Brand der Chemiefabrik und der Zuckerraffinerie von Aussig im Jahr 1916 oder die Plünderung von Lagerhäusern im November 1918. Die Fotografien werden im Museum von Aussig a.d. Elbe aufbewahrt. Jenatschkes sorgfältige Dokumentation des Lebens im Hinterland ist heute eine der wichtigsten umfassenden Bildquellen für die Kriegsjahre 1914-1918 auf dem Gebiet der ehemaligen österreichisch-ungarischen Monarchie.

Er hatte eine besondere Vorliebe für Burgen und Ruinen. Seine besten Bilder des Symbols von Aussig veröffentlichte er in einem Buch mit dem Titel *Schreckenstein, die Perle des Elbtals*. Er hielt auch "Schlossvorlesungen" mit dem Titel *Über die Schlösser der Heimat*, die so erfolgreich waren, dass er sie mehrmals wiederholen musste.

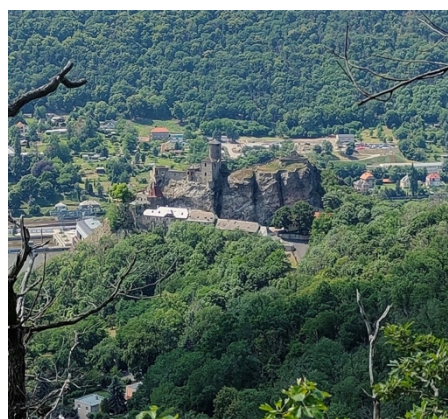


Abbildung :: Obrázek 5 Burg Schreckenstein :: Hrad Střekov

My jsme místa, která vyfotografoval,
navštívili, a pokusili se je reprodukovat.

Wir haben die Plätze seiner Fotografien
besucht und versucht, sie zu reproduzieren.



Obrázek :: Abbildung 6 Střekov :: Schreckenstein



Abbildung :: obrázek 7 Schreckenstein :: Střekov



Obrázek :: Abbildung 8 Střekov ::
Schreckenstein



Abbildung :: obrázek 9 Schreckenstein ::
Střekov



Obrázek :: Abbildung 10 Pohled na údolí Labe :: Blick
auf das Elbtal



Abbildung :: obrázek 11 Blick auf das Elbtal :: pohled na
údolí Labe

Jako zkušený fotograf měl Jenatschke vřelé vztahy s mnoha významnými ústeckými rodinami ve všech společenských kruzích. Například velmi blízko měl k rodině dopravce Richarda Assmanna nebo továrníka Fritze Schwabachera. Za zmínku také stojí Heinrich Lumpe nebo majitel ústecké koželužny Josef Hönig.

Ve druhé polovině třicátých let sympatizoval se Sudetoněmeckou stranou Konrada Henleina. Považoval za důležité sjednocení všech československých Němců a jejich právo na sebeurčení v rámci ČSR. Obsazení českého pohraničí na podzim 1938 a pozdější osobní zkušenost s nacistickým režimem ho nepříjemně překvapily. Nový režim se nevymezoval totiž jen vůči Židům, ale i vůči křesťanství. Viděl budoucnost v područí nacionálně socialistického režimu (a výhledově i komunismu) velmi pesimisticky. V meziválečném období proslul jako oblíbený přednášející, ale po mnichovských událostech nemohl dál veřejně přednášet.

Als erfahrener Fotograf hatte Jenatschke herzliche Beziehungen zu vielen bedeutenden Familien aus allen gesellschaftlichen Kreisen in Aussig an der Elbe. So stand er zum Beispiel der Familie des Spediteurs Richard Assmann oder des Fabrikanten Fritz Schwabacher sehr nahe. Heinrich Lumpe oder Josef Hönig, der Besitzer einer Gerberei in Aussig, sind ebenfalls erwähnenswert. In der zweiten Hälfte der 1930er Jahre sympathisierte er mit der Sudetendeutschen Partei Konrad Henleins. Er hielt die Vereinigung aller tschechoslowakischen Deutschen und ihr Recht auf Selbstbestimmung innerhalb der Tschechoslowakei für wichtig. Die Besetzung des tschechischen Grenzgebiets im Herbst 1938 und seine späteren persönlichen Erfahrungen mit dem Nazi-Regime haben ihn unangenehm überrascht. Das neue Regime richtete sich nicht nur gegen die Juden, sondern auch gegen das Christentum. Er sah die Zukunft unter dem nationalsozialistischen Regime (und



Obrázek :: Abbildung 12 Bombardování Ústí ::
Bombardierung von Aussig



Abbildung :: obrázek 13 Bombardierung von Ústí ::
Bombardierung von Aussig

Na konci války bylo Ústí nad Labem přeplněno uprchlíky z východu a ve dnech 17. a 19. dubna 1945 navíc bylo Ústí nad Labem bombardováno. Obě události Jenatschke zachytil.

V létě roku 1945 po divokých odsunech a masakru německých obyvatel v Ústí opustil Jenatschke se svojí hospodyní poškozený byt v centru Ústí nad Labem a odešel dělat výpomocnou sílu do Mojžíře. Následně převzal administraci fary v Českém Bukově, kde byl život velice obtížný, ačkoliv utekl šikaně Němců. Strava, kterou tam dostávali Němci, byla pro bronchitika nedostatečná. V dopisech si stěžoval také na potíže s vodou, nedostatek uhlí a stále se zhoršující dýchací potíže.

Doktorem byl poslán do lázní do Bad Reichenhall, kam se ale kvůli zraněním, která utrpěl po cestě, nedostal. Místo toho byl převezen do uprchlického tábora na zámku Prüfening nedaleko Řezna, tam se jeho zdravotní stav už jen zhoršoval. Nakonec byl převezen do nemocnice v Řezně, kde z 22. na 23. října 1947 zemřel.

perspektivisch dem Kommunismus) sehr pessimistisch. In der Zwischenkriegszeit wurde er als beliebter Redner bekannt, doch nach den Ereignissen von München konnte er nicht mehr öffentlich vortragen. Bei Kriegsende wurde Aussig von Flüchtlingen aus dem Osten überrannt und am 17. und 19. April 1945 bombardiert. Jenatschke hat beide Ereignisse abgelichtet.

Im Sommer 1945, nach der „wilden Vertreibung“ und dem Massaker an den deutschen Einwohnern von Aussig, verließen Jenatschke und seine Haushälterin ihre beschädigte

Wohnung im Zentrum und gingen als Hilfsarbeiter nach Mosern. Danach übernahm er die Verwaltung der Pfarrei in Böhmisches Pockau, wo das Leben sehr schwierig war, obwohl er als Deutscher keinen Schikanen ausgesetzt war. Die Nahrung, die die Deutschen dort erhielten, war für einen Bronchitiker unzureichend. In seinen Briefen beklagte er sich auch über Wassernot, Kohlemangel und sich ständig verschlimmernde Atemprobleme.

Er wurde von seinem Arzt in eine Kurklinik nach Bad Reichenhall geschickt, kam dort aber wegen der Verletzungen, die er sich auf dem Weg dorthin zugezogen hatte, nicht an. Stattdessen wurde er in ein Flüchtlingslager auf Schloss Prüfening in der Nähe von

Regensburg gebracht, wo sich sein Gesundheitszustand nur noch verschlechterte. Schließlich wurde er in ein Krankenhaus in Regensburg gebracht, wo er in der Nacht vom 22. auf den 23. Oktober 1947 starb.

Literaturverzeichnis :: Seznam použité literatury

Kaiser, Vladimír/Karlíček, Petr/Preclík, Jiří: Rudolf Jenatschke. Kněz posedlý fotografií, Ústí nad Labem 2019.

Rudolf Jenatschke [online]. [cit. 2022-07-04]. Dostupné z: https://cs.wikipedia.org/wiki/Rudolf_Jenatschke

Abbildungsverzeichnis :: Seznam použitých obrázků

Obrázek :: Abbildung 1 – JENATSCHKE, Rudolf. Rudolf Jenatschke, autoportrét s fotoaparátý a diaprojektorem. In: Wikimedia Commons [online]. 1919 [cit. 2022-07-04].

Dostupné z: https://commons.wikimedia.org/wiki/File:Jenatschke_Selfportrait_1919.jpg

Obrázek :: Abbildung 2 – Kaiser, Vladimír/Karlíček, Petr/Preclík, Jiří: Rudolf Jenatschke. Kněz posedlý fotografií, Ústí nad Labem 2019, S. 27

Obrázek :: Abbildung 3 – Kaiser/Karlíček/Preclík: Rudolf Jenatschke, S. 124

Obrázek :: Abbildung 4 – Kaiser/Karlíček/Preclík: Rudolf Jenatschke, S. 29

Obrázek :: Abbildung 5 – Soukromá sbírka :: Privatbesitz

Obrázek :: Abbildung 6 – Kaiser/Karlíček/Preclík: Rudolf Jenatschke, S. 30

Obrázek :: Abbildung 7 – Soukromá sbírka :: Privatbesitz

Obrázek :: Abbildung 8 – Kaiser/Karlíček/Preclík: Rudolf Jenatschke, S. 36

Obrázek :: Abbildung 9 – Soukromá sbírka :: Privatbesitz

Obrázek :: Abbildung 10 – Kaiser/Karlíček/Preclík: Rudolf Jenatschke, S. 37

Obrázek :: Abbildung 11 – Soukromá sbírka :: Privatbesitz

Obrázek :: Abbildung 12 – Kaiser/Karlíček/Preclík: Rudolf Jenatschke, S. 216

Obrázek :: Abbildung 13 – Kaiser/Karlíček/Preclík: Rudolf Jenatschke, S. 216

Ústí nad Labem :: Aussig an der Elbe

Ústí je statutární město na severu Čech a centrum Ústeckého kraje. Leží na soutoku řek Labe a Bíliny mezi Českým středohořím a Krušnými horami. Žije zde přibližně 90 tisíc obyvatel. Ústí nad Labem je městem průmyslovým, je důležitým železničním a silničním uzlem a nachází se zde i Univerzita Jana Evangelisty Purkyně.

Aussig ist eine kreisfreie Stadt in Nordböhmen und das Zentrum des Aussiger Verwaltungsbezirks. Sie liegt am Zusammenfluss von Elbe und Bílina zwischen dem böhmischen Mittelgebirge und dem Erzgebirge und hat etwa 90 Tausend Einwohner. Aussig ist eine Industriestadt, ein wichtiger Eisenbahn- und Autobahnknotenpunkt und auch die Jan-Evangelista-Purkyně-Universität hat hier ihren Sitz.

Název

Název města byl patrně odvozen ze staročeského slova ustie (ústí). V německém jazyce se používá nejméně od 15. století název Aussig an der Elbe. Město bylo dříve převážně německojazyčné.

Name

Der Name der Stadt wurde wahrscheinlich vom altböhmischen Wort ustie (Mund) abgeleitet, im Deutschen wird der Name Aussig an der Elbe mindestens seit dem 15. Jhd. verwendet. Die Stadt war früher überwiegend deutschsprachig.

Příroda

Ústí se rozkládá v hlubokém údolí Labe nazývaném Porta Bohemica a na okolních svazích a vyvýšeninách. Kotlinu ohraničují severní Mariánská a jihovýchodní Střekovská skála, vrchy Větruše na jihu a Sedlo na východě. Na severozápad od města se nachází Krušné hory.

Natur

Aussig liegt im tiefen Elbtal, genannt Porta Bohemica, und auf den umliegenden Hängen und Höhen. Das Tal wird im Norden und Südosten von den Felsen Mariánská und Střekovská sowie im Süden und Osten von den Bergen Větruše und Sedlo begrenzt. Im Nordwesten der Stadt erhebt sich das Erzgebirge.

Pamětihodnosti

Město Ústí nad Labem bylo těžce postiženo americkými nálety na konci II. světové války a demolicemi v období socialismu. V důsledku toho má zachovány jen zbytky historického jádra. Mezi nejznámější ústecké dominanty patří Josefem Mockerem neogoticky přestavěný kostel Nanebevzetí Panny Marie s šikmou věží, upravená hradní zřícenina hradu Střekova a výletní restaurace (zámeček) Větruše. Jedny z mála zachovalých původních německých vil naleznete v ulici Churchillova. Město má rovněž vlastní zoologickou zahradu, založenou roku 1908. V roce 1908 pan Heinrich Lumpe odkoupil od obce Ústí nad Labem pozemky na svahu Mariánské skály, kde se často vyskytovalo drobné ptactvo, a založil zde soukromou přírodní ptačí rezervaci známou pod názvem Lumpepark. Na tomto místě se nachází dnešní Zoologická zahrada Ústí nad Labem.

Tipy na výlety

Za návštěvu opravdu stojí již zmíněný hrad Střekov a Větruše, které jsou z centra města

Sehenswürdigkeiten

Die Stadt wurde durch die amerikanischen Luftangriffe am Ende des Zweiten Weltkriegs und die Abrisse während der sozialistischen Zeit stark beschädigt, weshalb nur noch Reste des historischen Stadtkerns erhalten sind. Zu den bekanntesten Sehenswürdigkeiten von Aussig an der Elbe gehören die neugotisch umgebaute Kirche Mariä Himmelfahrt mit dem schiefen Turm von Josef Mocker, die umgebaute Burgruine der Burg Střekov (Schreckenstein) und das Ausflugsrestaurant (Schloss) Větruše (Ferdinandshöhe). Eine der wenigen erhaltenen originalen deutschen Villen befindet sich in der Churchillova-Straße. Die Stadt hat auch einen eigenen Zoo, der 1908 gegründet wurde. Im Jahr 1908 kaufte Heinrich Lumpe von der Gemeinde Aussig ein Grundstück am Hang des Marienfelsens, wo sich häufig kleine Vögel aufhielten, und gründete ein privates Vogelschutzgebiet, den Lumpepark. Der heutige Zoologische Garten befindet sich an dieser Stelle.

Tipps für Ausflüge

Die bereits erwähnte Burg Schreckenstein und das Schloss Ferdinandshöhe sind

lehce dosažitelné. Pod Střekovem dokonce vede cyklistická stezka, na kterou můžete navázat po našem výletu a která vede dál do Litoměřic. Dalším zázrakem ústecké přírody je Vaňovský vodopád (Vrkoč), ke kterému se dostanete po zelené značce od Větruše. Kousek od vodopádu se nachází i vyhlídka, která nabízí pohled na hrad Střekov, zdymadla nebo Brnou. Krásný výhled na Ústí nabízí například i Mariánská skála. Na sever od centra se nachází Erbenova vyhlídka, ze které uvidíte obě zmíněné dominanty města. Pokud vás lákají hrady a zříceniny, velmi dostupná je i zřícenina hradu Blansko, kterou velmi často navštěvoval i Rudolf Jenatschke. Krásný výhled je dostupný i z Kozího vrchu. Pokud si chcete udělat výlet více mimo město, za zmínku rozhodně stojí Vysoký Ostrý nebo Komáří vížka. Výletů se dá v okolí Ústí nad Labem samozřejmě udělat opravdu mnoho. Tyto místa jsou však nejčastějším cílem návštěvníků města.

wirklich einen Besuch wert, da sie vom Stadtzentrum aus leicht erreichbar sind. Unter Schreckenstein verläuft sogar ein Radweg, dem ihr nach unserem Ausflug folgen könnt und der weiter nach Leitmeritz führt. Ein weiteres Naturwunder von Aussig ist der Vaňovský-Wasserfall (Vrkoč), den man über den grünen Weg von der Ferdinandshöhe aus erreichen kann. Unweit des Wasserfalls befindet sich auch ein Aussichtspunkt, der einen Blick auf die Burg Schreckenstein, die Schleusen oder Brna bietet. Einen schönen Blick auf Aussig hat man zum Beispiel auch vom Marienfelsen. Nördlich des Zentrums befindet sich der Erben-Aussichtsturm, von dem aus ihr die beiden oben genannten Wahrzeichen der Stadt sehen könnt. Wenn ihr euch für Burgen und Ruinen interessieren, ist die Ruine der Burg Blansko, die von Rudolf Jenatschke oft besucht wurde, ebenfalls gut erreichbar. Einen schönen Ausblick hat man auch vom Ziegenberg aus. Wenn ihr einen Ausflug außerhalb der Stadt machen möchtet, sind Vysoký Ostrý oder Komáří vížka auf jeden Fall eine Erwähnung wert. Natürlich gibt es auch in der Umgebung von Aussig viele Ausflugsmöglichkeiten, diese Orte sind jedoch die häufigsten Ziele für Besucher der Stadt.

Tipy na občerstvení

Pokud byste si chtěli dát jen krátkou pauzu na oběd po našem výletě, nabízí se Bageterie Boulevard, která se nachází hned u hlavního nádraží. Kousek od nádraží se nachází v ulici Hradiště indická restaurace Taj Mahal, kde se najíte za opravdu dobré ceny. Ihned za rohem se nachází restaurace Na Rychtě, kde si můžete dopřát typická česká jídla, a která má i vlastní pivovar. Pokud máte rádi vietnamskou kuchyni, doporučujeme restaurace Pho Viet, která se nachází kousek od kulturního domu a ulice Churchillova. Trochu dražší, ale velice příjemnou restaurací je Tyršovka. Mnoho dalších restaurací s rychlým občerstvením se nachází v obchodním centru Forum, které je dosažitelné od hlavního nádraží do 3 minut ulicí Hradiště.



Obrázek1:: *Abbildung 1 - Oběd na výletě ve fastfoodu s bagetami u hlavního nádraží :: Das Mittagessen im Baguetten-Imbiss am Hbf*

Historie

Oblastí s nejstarší historickou tradicí je okolí nedaleké obce Stadice ležící v údolí řeky

Tipps für eine kleine Stärkung

Wenn ihr nach unserem Ausflug nur eine kurze Mittagspause einlegen möchtet, gibt es die Bageterie Boulevard, die sich direkt neben dem Hauptbahnhof befindet. Nur einen kurzen Spaziergang vom Bahnhof entfernt befindet sich das indische Restaurant Taj Mahal in der Straße Hradiště, wo man zu wirklich guten Preisen essen kann. Gleich um die Ecke befindet sich das Restaurant Na Rychtě, in dem man typisch tschechische Gerichte genießen kann und das auch über eine eigene Brauerei verfügt. Wenn ihr die vietnamesische Küche mögt, empfehlen wir das Restaurant Pho Viet, das nur einen kurzen Spaziergang vom Haus der Kultur und der Churchillova-Straße entfernt liegt. Ein etwas teureres, aber sehr nettes Restaurant ist das Tyršovka. Viele weitere Schnellrestaurants finden sich im Einkaufszentrum Forum, das vom Hauptbahnhof aus in 3 Minuten über die Hradiště-Straße zu erreichen ist.

Geschichte

Das Gebiet mit der ältesten historischen Tradition ist die Gegend um das nahe gelegene Dorf Stadice, das im Tal des

Bílina. Český kronikář Kosmas sem přisuzuje děj pověsti o zrodu Přemyslovců. Přemysl Otakar II. povýšil Ústí na město, pravděpodobně v polovině 13. století.

Během husitských válek bylo město obléháno husity a boje vyvrcholily v létě 1426 bitvou v místech, kterému se od té doby říká Na Běhání. Německá vojska byla poražena. Od druhé poloviny 16. století dochází v Ústí především v důsledku imigrace obyvatelstva k značnému posílení německého živlu, který postupně převládá.

Třicetiletá válka přinesla městu velký úpadek. V následujících letech zůstalo Ústí nad Labem po dlouhou dobu jen malým zemědělským střediskem, a to až do roku 1830, kdy v důsledku bouřlivého průmyslového rozvoje začala populace neobvykle narůstat.

Středověké a renesanční městské hradby, jimiž bylo Ústí nad Labem obeháno, byly v průběhu čtyřicátých let 19. století zbořeny. V okolí města bylo otevřeno na 60 hnědouhelných dolů. V roce 1867 vznikl také nový pivovar, v němž se do roku 2011 vyrábělo pivo pod značkou Zlatopramen (původně Aussiger Bier).

Flusses Bílina liegt. Der tschechische Chronist Kosmas schreibt diesem Gebiet die Geschichte von der Herkunft der Přemysliden zu. Přemysl Otakar II. verlieh Aussig das Stadtrecht, wahrscheinlich in der Mitte des 13. Jahrhunderts.

Während der Hussitenkriege wurde die Stadt von den Hussiten belagert, und die Kämpfe gipfelten im Sommer 1426 in einer Schlacht an dem Ort, der seitdem Na Běhání genannt wird. Die deutschen Truppen wurden besiegt. Seit der zweiten Hälfte des 16. Jahrhunderts wurde das deutsche Element in Aussig allmählich dominanter, was vor allem auf die Zuwanderung der deutschen Bevölkerung zurückzuführen ist.

Der Dreißigjährige Krieg brachte der Stadt einen großen Rückschlag. In der Folgezeit blieb Aussig lange Zeit ein kleines landwirtschaftliches Zentrum, bis 1830, als die Bevölkerung infolge der raschen industriellen Entwicklung ungewöhnlich stark zu wachsen begann.

Die Stadtmauern aus dem Mittelalter und der Renaissance, die Aussig umgaben, wurden in den 1840er Jahren niedergerissen. In der Nähe der Stadt wurden etwa 60 Braunkohlegruben eröffnet. Im Jahr 1867 wurde auch eine neue Brauerei gegründet, die bis 2011 Bier unter

Neobyčejná ekonomická prosperita přinášela však i vlivy negativní, vedle znečišťování životního prostředí a zničení většiny historických památek to bylo také vzrůstající vyhrocování sociálních a národnostních konfliktů mezi německou a českou menšinovou populací. Po uzavření Mnichovské dohody bylo město jako součást Sudet 9. října 1938 připojeno k Německé říši. Ve dnech 17. a 19. dubna 1945 byla pětina městského centra nálety spojeneckých sil takřka srovnána se zemí, což si vyžádalo více než 500 lidských životů. V období let 1945 až 1948 bylo z regionu vysídleno na 53 000 Němců. Na jejich místa přišli osídlenci z českých zemí, Slovenska, Rumunska a Sovětského svazu. 31. července 1945 se v Ústí odehrál neobjasněný masakr německého obyvatelstva, při kterém bylo



Obrázek 3 :: *Abbildung 3 - Sympatizující Ústečané vítájí vojáky nacistického Německa :: sympathisierende Aussiger begrüßen Soldaten Nazideutschlands*

zabito asi 80–100 lidí. Pamětní deska pro tuto událost se nachází na mostě, který budete přejíždět na cestě do Ústí během našeho výletu!

dem Markennamen Zlatopramen (ursprünglich Aussiger Bier) herstellte.



Obrázek 2:: *Abbildung 2 Ulice :: Straße Hradiště*

Die außerordentliche wirtschaftliche Entwicklung brachte jedoch auch negative Auswirkungen mit sich: Neben der Verschmutzung der Umwelt und der Zerstörung der meisten historischen Denkmäler kam es zu einer zunehmenden Eskalation der sozialen und nationalen Konflikte zwischen der deutschen und der tschechischen Minderheitsbevölkerung. Nach dem Münchner Abkommen wurde die Stadt am 9. Oktober 1938 als Teil des Sudetenlandes an das Deutsche Reich angegliedert. Am 17. und 19. April 1945 wurde ein Fünftel des Stadtzentrums durch alliierte Luftangriffe fast dem Erdboden gleichgemacht, wobei mehr als 500 Menschen ums Leben kamen.

Po převzetí vlády komunisty se pokračovalo s odstraňováním válečných škod a rozvíjel se těžký průmysl. Byl přijat plán komplexní přestavby, který počítal se zbouráním drtivé většiny historické zástavby v centru. Poté se v centru vybudovaly nové masivní objekty, dopravní stavby a celkově se mění ráz městského jádra. Demolice na Masarykově (v té době Fučíkově) třídě bývá označována za nejrozsáhlejší odstřel v tehdejší Československu.

Zwischen 1945 und 1948 wurden 53.000 Deutsche aus der Region vertrieben. Am 31. Juli 1945 fand in Aussig ein ungeklärtes Massaker an der deutschen Bevölkerung statt, bei dem etwa 80-100 Menschen getötet wurden. Eine Gedenktafel für dieses Ereignis befindet sich auf der Brücke, die ihr auf unserer Strecke nach Aussig überqueren werdet!

Nachdem die Kommunisten die Regierung übernommen hatten, setzte man die Behebung der Kriegsschäden fort und entwickelte die Schwerindustrie. Es wurde ein umfassender Sanierungsplan verabschiedet, der den Abriss eines Großteils der historischen Gebäude im Zentrum vorsah. In der Folge wurden umfangreiche neue Verkehrsanlagen im Zentrum gebaut und der Gesamtcharakter des Stadtkerns verändert. Die Demolierung an der Masaryk-Allee (damals Fučík-Allee) werden oft als die umfangreichsten Abrissarbeiten in der damaligen Tschechoslowakei bezeichnet.

Seznam použité literatury :: Literaturverzeichnis

Ústí nad Labem [online]. [cit. 2023-04-20]. Dostupné z: https://cs.wikipedia.org/wiki/Ústí_nad_Labem

Seznam použitých obrázků :: Abbildungsverzeichnis:

Obrázek :: Abbildung 1 – vlastní fotografie

Obrázek:: Abbildung 2 – PÁRAL, Matěj. Ústí nad Labem, ulice Hradiště. In: Wikimedia Commons [online]. 03. 02. 2010 [cit. 2023-04-20]. Dostupné z: https://commons.wikimedia.org/wiki/File:Ústí_nad_Labem_-_Hradiště.jpg

Obrázek:: Abbildung 3 – Bundesarchiv Bild 146-1976-033-20 (CC BY-SA 3.0 <https://creativecommons.org/licenses/by-sa/3.0/deed.de>)

Anreise und alles rund um Transport innerhalb der Tour

Verkehrsmöglichkeiten

Unsere Tour startet in Schöna, es hängt also davon ab, woher Ihr kommt. Wir empfehlen euch bei weiter Anreise vorher in der nächsten Umgebung unterzukommen, damit ihr in Ruhe aufbrechen können, ohne früh aufstehen zu müssen.



Abbildung 1 – Von uns genutzte Verbindung aus Pirna nach Schöna

Mit dem Zug

Am besten ist die Anreise mit der Bahn. Von der deutschen sowie tschechischen Seite ist die Station Schöna mit dem Zug U28 und in der Sommersaison auch mit RE20 bedient. Die Linie S1, die unter dem VVO (Verkehrsverbund Oberelbe) verkehrt, beendet hier ihre Fahrt und fährt nicht nach Tschechien weiter.

Die Linie S1 (Meißen Triebischtal-Dresden Hbf-Bad Schandau-Schöna) hält hier im einstündigen Intervall, U28 (Děčín-Bad Schandau-Sebnitz(Sachs)-Šluknov-Rumburk) alle 2 Stunden in beiden Richtungen, und der RE20 (Dresden Hbf-Bad Schandau-Děčín hl.n.-Ústí n.L. hl.n.-Litoměřice město) nur morgens und abends. (Letzter Stand: Sommer 2022)

Von ganz Deutschland aus auf dem Weg nach Schöna ist der Umstieg in Dresden oder Bad Schandau (bequem v.a. für Fahrgäste aus Berlin und Hamburg) möglich. In letzterem ist der Umstieg zwischen EC Berliner, Hungaria, railjet, EC/EN Canopus auf die S1 und U28 (bessere zeitliche Anbindung) möglich. Für alle andere Richtungen lohnt es sich, in Dresden auf die S1 Richtung Schöna umzusteigen.



Abbildung 2 – Deutsche Züge verfügen über genügend Fahrradplätzen

Aus Tschechien kommend – Prag, Aussig/Ústí n.L. und Tetschen/Děčín – bietet sich die Anschlussmöglichkeit in Děčín zwischen Schnellzügen R Labe und U28 an, auf dem Weg aus der tschechischen

Seite des Erzgebirges – Komotau/Chomutov, Brüx/Most, Teplitz-Schönau/Tepllice entsteht die Umsteigenmöglichkeit zwischen U1 und U28 in Aussig Hbf/ Ústí n.L. hl.n. (Die Wartezeit kann aber über eine Stunde betragen).

Vergesst auch nicht vor der Anreise, den momentanen Stand wegen möglicher Streckenarbeiten zu überprüfen. Im Jahre 2022 fuhr an der Strecke ab und zu auch der SEV, der leider keine Fahrradbeförderung ermöglicht.

Wenn ihr vor oder auch nach der Tour in Deutschland übernachten wollt, vergesst dabei nicht, die letzte mögliche Zugverbindung zu eurer Station herauszusuchen. Bei unserer Tour war das die Fahrt von Jeníkov-Oldřichov nach Pirna (21:25-23:36) mit drei Umstiegen, und zwar: in Ústí nad Labem (Aussig), dann in Děčín (Tetschen) und zuletzt in Bad Schandau.

Mit dem Auto

Die Anreise mit dem Auto empfehlen wir nicht (besonders in größeren Gruppen) – am Bahnhof Schöna gibt es nämlich keine Parkplätze für Touristen. Am besten ist es, das Auto zu Hause stehen zu lassen oder es an einem P+R Parkplatz (beispielsweise in Pirna oder in Heidenau) abzustellen. Und überhaupt – das Gebiet bietet viele klimafreundlichere Verkehrsformen, warum sollte man sie nicht ausnutzen?

Mit der Fähre

Nach Schöna kommt man auch bequem mit der Fähre aus Hřensko. In der Sommersaison (1. April – 30. September) verkehrt sie von 8 Uhr bis 22 Uhr, im Rest des Jahres von 9 Uhr bis 18 Uhr. Den Preis für einzelnen Fahrgastkategorien findet ihr unten in der Tabelle.

(Stand 2022)

	Erwachsene	Fahrrad	Kind
Preis	1,50 €/40 Kč	1 €/30 Kč	1 €/30 Kč

Mit dem Fahrrad

Für Sportbegeisterte bietet sich die Ankunft nach Schöna auch mit dem Fahrrad an – der Elberadweg endet hier ja nicht. Schöne Aussichten sind garantiert. Passt aber auf, dass ihr nicht eure eventuelle letzte Zugverbindung verpasst!

Aber was mit dem Fahrrad?

Egal, ob ihr in Deutschland oder Tschechien unterkommt oder ob ihr direkt von zu Hause losfahrt – vergesst nicht, auch für euren Drahtesel Tickets zu besorgen. Ein Tagesticket in Tschechien kostete im Jahre 2022 umgerechnet 4 € (99 Kč), in Deutschland 3,30 €. (Siehe unten in der Tabelle eine ausführliche Aufschlüsselung)

Unser Pro-Tipp: Leiht die Fahrräder direkt vor Ort aus. Am meisten lohnt sich der Fahrradausleih bei ČD Bike České Dráhy – denn in Tschechien fährt das ČD-Fahrrad kostenlos mit. Und wenn ihr einen gültigen Fahrschein vorlegt, gibt es eine Ermäßigung auf die Ausleihgebühr.

Preisliste (für alle Ausleihstandorte der ČD gültig)

	Basisausleihe	Ermäßigte Ausleihe*
Ein halber Tag (bis zu 6 Std.) Fahrrad oder Roller	190 Kč	160 Kč
Ganzer Tag Fahrrad/Roller	230 Kč	190 Kč
Ganzer Tag E-Bike	390 Kč	340 Kč
Ganzer Tag Kinderfahrrad	130 Kč	110 Kč
Fahrradkindersitz pro Tag	50 Kč	50 Kč
Fahrradwagen pro Tag	130 Kč	130 Kč
Helm für Erwachsene pro Tag	25 Kč	- Kč
Helm für Kinder	kostenlos	

*Ermäßigte Ausleihe gilt nur für InKarta Inhaber oder mit einer gültigen Fahrkarte der ČD

Tagesausleihe geht über 6 Stunden, maximal aber bis Mitternacht des Ausleihtages

- Bei mehrtägiger Ausleihe wird jeweils für jeden Tag die Tagespauschale berechnet
- Bei mehrtägiger E-Bike Ausleihe kostenloser Ladegerätverleih

Kaution	Preis
1 Fahrrad/Roller/ Fahrradanhänger	1000 Kč
2 bis 5 Fahrräder/Roller	2000 Kč
1 E-Bike	2500 Kč

Hinweis für eine grobe Umrechnung in Tschechischen Kronen: 1 € = 25 Kč. Wir empfehlen euch, immer den aktuellen Wechselkurs zu kontrollieren.

Der Verleih bei ČD Bike bringt einen unbestreitbaren Vorteil – das breite Netzwerk von Ausleihstellen an den Bahnhöfen. Manche sind sogar alljährlich im Betrieb. Ebenso ist es praktisch, dass man das Fahrrad an jeder ČD-Bike-Stelle wieder zurückgeben darf. Mehr Info (auf Englisch) findet ihr unter:

<https://www.cd.cz/en/dalsi-sluzby/pujcovny-kol-cd-bike/uvo/-27965/>

Wie ist es mit dem Preis?

Der Preis hängt natürlich davon ab, von woher ihr nach Schöna fahrt. Wir sind aus Pirna losgefahren und auch am Abend dorthin zurückgekehrt. Unten findet ihr eine Tabelle mit möglichen Strecken und dementsprechenden Alterskategorien und Preis. Es werden auch spezielle Angebote erwähnt wie z. B. das Labe-Elbe Ticket und Tickets vom Verkehrsverbund Oberelbe – VVO.

Pro-Tipp: Kauft die Fahrscheine möglichst früh und überprüft vor dem Kauf das Preisangebot der DB sowie ČD – meistens sind die Preise der ČD günstiger, Ausnahmen sind aber nicht ausgeschlossen. Achtet darauf, dass manche Tickets nicht online käuflich sind – das gilt für Fahrscheine der U28 oder das Elbe-Labe Ticket. Falls ihr mit Kindern reist, vergesst nicht die ermäßigten Tickets zu kaufen – bis zum 18. Lebensjahr fahren Kinder in Tschechien nur für die Hälfte des Preises. Und sogar Student*innen und Senioren fahren für denselben Preis wie Kinder – wenn sie ihren Anspruch auf den Rabatt nachweisen können. (Studierende mit einer ISIC-Karte, Senioren über 65 Jahren mit einem Lichtbildausweis.) Und zuletzt: BahnCard oder IN Karta nicht vergessen, falls vorhanden!

Fahrpreis nach unserer Strecke

Strecke	Erwachsene	Fahrrad	Kind (6-15/bis 18 in Tschechien)	Student (18-26 mit ISIC-Ausweis) /Senior
Pirna-Schöna	4,70 €	3,30 € (Tag)	3,10 €	-
Ústí nad Labem – Jeníkov-Oldřichov	54 Kč	99 Kč/40 Kč**	27 Kč	27 Kč
Jeníkov-Oldřichov – Pirna	428 Kč	Siehe Elbe-Labe Ticket – 4 €	214 Kč	346 Kč

*Preise vom 16.12.2022 (zu Änderungen kommt es meistens mit Fahrplanwechsel Mitte Dezember.)

**bei ČD kann man entweder ein Tagesticket für 99 Kč / 4 € kaufen, oder Streckenticket – wo der Preis nach den Kilometern gerechnet wird. Diese Strecke würde 40 Kč / 1,6 € kosten.

Spezielle Fahrscheine:

Elbe-Labe Ticket

Elbe-Labe 1+2	Für eine Person, nicht altersbegrenzt, maximal 2 Kinder bis zum 15. Jahresalter	340 Kč	20,70 €
Elbe-Labe 2+4	Für zwei Personen, nicht altersbegrenzt, und maximal 4 Kinder bis zum 15. Jahresalter	470 Kč	30,00 €
Elbe-Labe Max. 5	Für maximal 5 Personen, nicht altersbegrenzt	700 Kč	44,00 €
Elbe-Labe Fahrrad	Für ein Fahrrad oder einen Hund	100 Kč	4,00 €

Diese Tickets kann man nicht im Voraus kaufen, sondern nur an den Bahnhöfen in der Aussiger Region oder im VVO. Dementsprechend sind sie auch nur in diesen zwei Bereichen gültig – nicht in Verbindungen wie zum Beispiel dem EC Berliner usw. Das Ticket ist auch in

der Fähre, der grenzüberschreitende Fahrt mit der Linie U28 (auch mit dem Fahrrad) gültig usw.

Den aktuellen Stand könnt ihr auf dieser Webseite überprüfen:

<https://www.vvo-online.de/de/tarif-tickets/tickets/elbe-labe-129.cshtml>

Fahrkarten von VVO (Nur in Deutschland gültig) *

Strecke	Erwachsene	Fahrrad	Kind (6-15)	Student*innen und Rentner
Tagesticket VVO	18,00 €	3,30 €	15,00 €	-
Kleingruppenkarte (gilt für maximal 5 Personen bis 04:00 Folgetag)	37,60 €	-	-	-
Familientageskarte (gilt für 2 Erwachsene und max. 4 Schüler bis zum 15. Geburtstag bis 04:00 Folgetag)	25,70 €	-	-	-

*es werden die teuersten Varianten (für den ganzen Verbundraum) abgebildet. Preislisten ändern sich regelmäßig, auch während der Entstehung dieser Broschüre. Diese Preise gelten ab dem 01. 04. 2023. Aktuelle und ausführlichere Informationen findet ihr unter:

<https://www.vvo-online.de/de/tarif-tickets/tickets/tageskarten-121.cshtml>

Pro-Tipp:

Falls ihr in Deutschland übernachten wollt, vergesst nicht, euch danach zu erkundigen, ob euch die sogenannte Gästekarte zur Verfügung steht. Jeder untergebrachte Gast hat den Anspruch innerhalb seines Aufenthalts in der Sächsischen Schweiz in den Tarifzonen Pirna, Bad Gottleuba, Bad Schandau und Neustadt kostenlos befördert zu werden. Um diese Fahrkarte ausnutzen zu dürfen ist die Anwesenheit der Person, deren Name im Formular für die Unterkunft steht, nötig – bei der Kontrolle wird der Lichtbildausweis angefordert.

Mehr Info erhaltet ihr unter:

<https://www.vvo-online.de/de/tarif-tickets/sondertickets/gaestekarte-saechsische-schweiz-mobil-7359.cshtml>

Netzfahrkarten von DÚK (Nutzung in der Region Ústí nad Labem)

Netzfahrkarten lohnen sich mehr als die einzelnen Fahrkarten, wenn Sie in der Region Ústí nad Labem den ganzen Tag verbringen.

Einzelfahrkarten

Kategorie	Preis
Basisticket (für Erwachsene)	170 Kč
Ermäßigtes Ticket (Kinder 6 – 15 Jahre, Jugend 15 – 18 Jahre, Student*innen 18 – 26 Jahre, Rentner 65+) *	85 Kč
ZTP ZTP/P**	42 Kč
Kinder bis 6 Jahre	Kostenlose Beförderung

Gruppenfahrkarten

Kategorie	Preis
1+2 (1 Person ohne Altersbegrenzung und 2 Kinder bis 15 Jahren)	210 Kč
2+4 (2 Personen ohne Altersbegrenzung und 4 Kinder bis 15 Jahren)	290 Kč
5 (5 Personen ohne Altersbegrenzung)	430 Kč

*bei Jugend und Rentnern ist der Lichtbildausweis vorzuzeigen. Student*innen legen ihren „Žákovský průkaz“ oder ISIC-Ausweis vor.

**Spezielle Preiskategorie für Behinderte mit einem ZTP oder ZTP/P Ausweis.

Mehr Info (nur auf Tschechisch) unter:

<https://www.kr-ustecky.cz/sitova%2Djizdenka/d-1699350/p1=275476>

Fahrradtickets

Falls ihr vorhabt, mit dem Fahrrad über die Grenze hinweg unterwegs zu sein, nutzt das schon erwähnte Ticket Labe-Elbe oder den Zug EC Berliner mit dem Umstieg in Děčín. Einige andere Optionen wurden schon in den vorherigen Punkten erwähnt.

Tschechien

Streckenlänge	Preis
0-150 km	40 Kč
151 km und mehr	60 Kč

In manchen Zügen in Tschechien sind die Fahrradplätze reservierungspflichtig. Siehe die Tabelle unten.

Sitzplatzreservierung für Fahrgast mit Fahrradplatzreservierung, dass als „Mitgepäck“ befördert wird, selbstständige Reservierung für Fahrrad, dass als „Mitgepäck“ befördert wird oder Fahrradplatzreservierung im Aufbewahrungsabteil online gekauft (cd.cz / App Můj Vlak/ Bestellungssystem für Fahrradgruppenbeförderung)	0 Kč
Sitzplatzreservierung für Fahrgast mit Fahrradplatzreservierung, dass als Mitgepäck befördert wird, selbstständige Fahrradplatzreservierung, dass als „Mitgepäck“ befördert wird oder Fahrradplatzreservierung für Fahrrad im Aufbewahrungsabteil an der Kasse gekauft oder ohne Fahrkarte online gekauft	35 Kč
Fahrradplatzreservierung oder selbstständige Fahrradplatzreservierung, dass als „Mitgepäck“ befördert wird und beim Schaffner im Zug gekauft wurde (je nach den Regeln für Reservierungsplatzbedingungen der Zugverbindung)	50 Kč

Link für aktuelle Infos und Bedingungen für andere Zugverbindungen (nur auf Englisch):

<https://www.cd.cz/en/dalsi-sluzby/psi-kola-a-jina-zavazadla/-27973/>

Deutschland

Der VVO bietet verschiedene Angebote an. Diese beinhalten auch die schon genannten Elbe-Labe Tickets. Alle Fahrkarten sind Tageskarten.

Typ	Preis
Fahrradtageskarte 1 Tarifzone	2,20 €
Fahrradtageskarte – ganzer Verbundraum	3,30 €
Fahrradtageskarte Elbe-Labe	4,00 €

Zeitfenster

Aufgrund der Streckenlänge empfehlen wir für diese Tour einen ganzen Tag einzuplanen. In Schöna starteten wir kurz nach 9 Uhr morgens und in Ústí kamen wir vor 14 Uhr an. Nach dem Mittagessen (natürlich nur nach Belieben 😊) und Fahrradabstellen am Hauptbahnhof brachen wir mit dem Zug nach Jeníkov-



Abbildung 3 – Zugstation Jeníkov-Oldřichov. Von hierher ist es nur ein Katzensprung zum Ziel der Tour.

Oldřichov (Abfahrt 14:58, Ankunft 15:30) auf und beendeten die Tour ca. gegen 16:30.

Die ganze Strecke kann natürlich deutlich schneller durchgefahren werden, wenn man die Inputs auslöst. Wichtig ist, dass je größer die Gruppe ist, es umso länger dauern wird. Rechnet auch mit einem Puffer für mögliche Pannen, unerwartete Situationen und Fahrradrückgabe in Ústí nad Labem (im Falle einer ČD-Bike-Ausleihe).

Karten für die Tour

Diese QR-Codes weisen auf die Karten der Tour mit den einzelnen Stationen hin, die wir ausgearbeitet haben. Die Route könnt ihr nach eurem Bedarf planen. Den Halt in Košťany und in Neštěmice solltet nicht aber verpassen!



Link auf die Karte mit der Tourstrecke mit Haltestellen



Ziel der Fahrradtour- Barba See

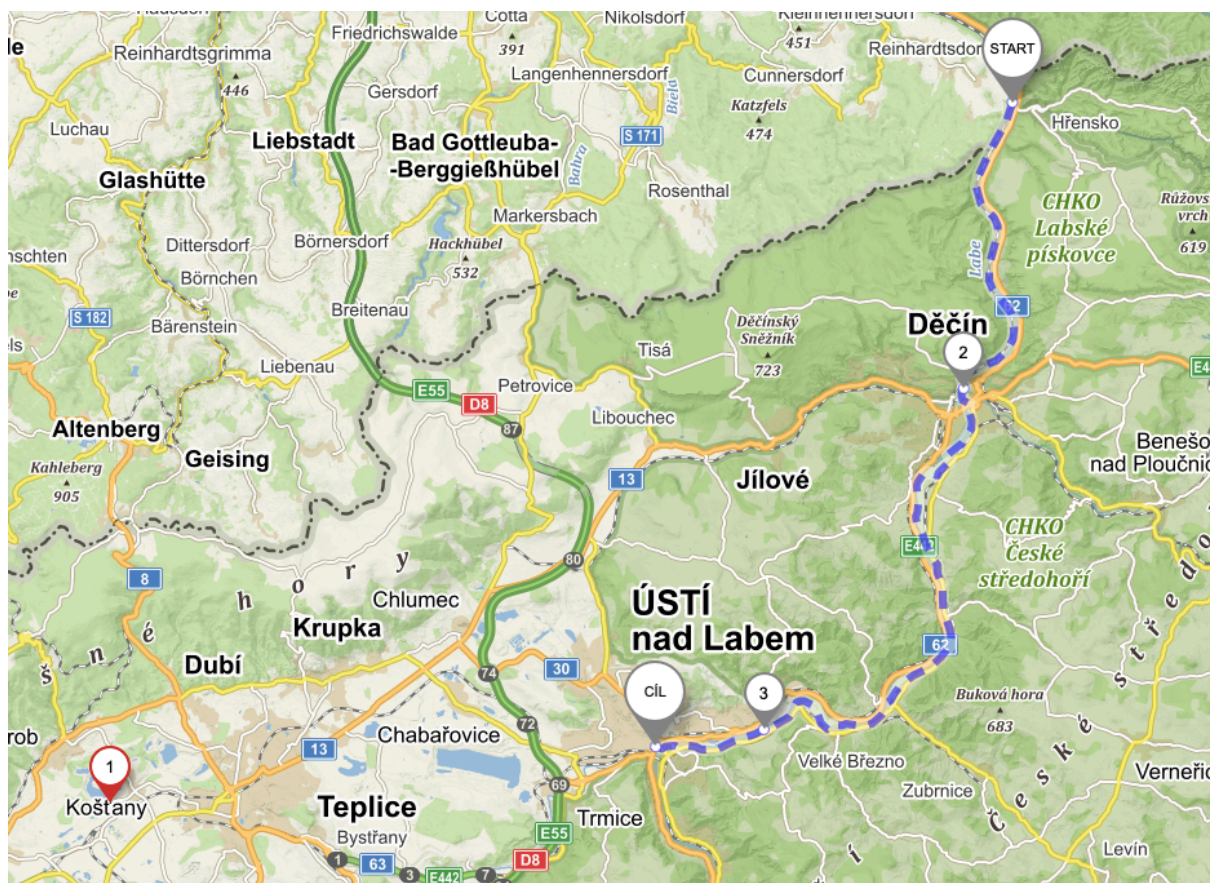


Abbildung 4 - Kartenausschnitt der Fahrradstrecke und des Ziels - Košťany

Quellenverzeichnis:

1. Fähre <https://www.hrensko.cz/inpage/privozem-schona-hrensko/>
2. ČD Bike <https://www.cd.cz/en/dalsi-sluzby/pujcovny-kol-cd-bike/uvo/-27965/>
3. Internationale Tickets <https://www.cd.cz/typy-jizdenek/mezinarodni-jizdenky/-27137/>
4. Elbe-Labe Ticket <https://www.vvo-online.de/de/tarif-tickets/tickets/elbe-labe-129.cshtml>
5. VVO-Tickets <https://www.vvo-online.de/de/tarif-tickets/tickets/tageskarten-121.cshtml>
6. Sonderticket in der Sächs. Schweiz <https://www.vvo-online.de/de/tarif-tickets/sondertickets/gaestekarte-saechsische-schweiz-mobil-7359.cshtml>
7. DÚK Netzticket <https://www.kr-ustecky.cz/sitova%2Djizdenka/d-1699350/p1=275476>
8. Fahrradbeförderung in Tschechien <https://www.cd.cz/en/dalsi-sluzby/psi-kola-a-jina-zavazadla/-27973/>
9. Fahrradbeförderung in VVO:
<https://www.vvo-online.de/doc/VVO-Kleingedrucktes-Anlage-7-Preistabelle-ab-01-04-2023.pdf>
10. QR Code Karte <https://mapy.cz/turisticka?planovani-trasy&rc=9g-SNxawThcNWx198M9gF6Rx1L3B9fxml3ze&rs=pubt&rs=base&rs=base&rs=pubt&ri=21726176&ri=2261699&ri=2111012&ri=15213131&mrp=%7B%22c%22%3A121%7D&xc=%5B%5D&x=14.1400219&y=50.7424759&z=10>
11. QR Code Košťany Karte <https://mapy.cz/turisticka?vlastni-body&ut=Kostany%20-%20Barbora&uc=gfFx5x12fd&ud=50%38%2725.550%22N%2C%2013%45%2716.545%22E&x=13.7545958&y=50.6456560&z=10>

Abbildungen Verzeichnis:

Abbildung 1 – Autor: Kwoh Hung Luong

Abbildung 2 – Autorin: Bianca Brendel

Abbildung 3 – Autorin: Kateřina Chramostová

Abbildung 4 – Ausschnitt von mapy.cz

QR-Codes mithilfe der Webseite <https://express.adobe.com/tools/qr-code-generator/#> generiert

Příjezd a vše okolo dopravy v rámci výletu

Způsoby dopravy

Začátek cyklistického výletu je v Schöně, záleží tedy, odkud přijedete. My doporučujeme přespat v bližším okolí, abyste mohli v klidu vyrazit a nevstávat příliš brzy.

Vlakem

Nejvhodnější je přeprava vlakem. Z německé i české strany je stanice Schöna obsluhována linkami U28 a v sezóně i RE20, linka S1, patřící pod drážďanský systém S-Bahn linek, zde končí a do ČR dále nepokračuje.



Obrázek 1 - námi využitá vlakové spojení z Pirny do Schöny

Linka S1 (Meißen Triebischtal-Dresden Hbf-Bad Schandau-Schöna) zde staví v hodinovém intervalu, U28 (Děčín-Bad Schandau-Sebnitz(Sachs)-Šluknov-Rumburk) ve dvouhodinovém intervalu a RE20 (Dresden Hbf-Bad Schandau-Děčín hl.n.-Ústí n.L. hl.n.-Litoměřice město) pouze ráno a večer (stav v létě 2022).

Při cestě do Schöny směrem z Prahy, Ústí nad Labem a Děčína je zajištěna přestupní vazba v Děčíně mezi R Labe a U28, při cestě z Chomutova, Mostu, Teplic mezi U1 a U28 v Ústí n.L. hl.n. (přestupní doba může trvat ovšem i přes hodinu).

V Německu je zajištěn přestup v Bad Schandau z EC Berliner, EC Hungaria, railjet, EC/EN Canopus, (na S1 a na U28 (s lepší návazností)). Z ostatních směrů je výhodné přestoupit v Drážďanech na S1 směr Schöna.

Nezapomeňte se však před plánováním výletu ujistit, že na trati nebude probíhat výluka. V roce 2022 je kvůli tomu v určitých časových úsecích přeprava zajištěna autobusy, kam Vám kola nevezmou.



Obrázek 2 - Německé vlaky poskytují hodně místa pro přepravu kol

Pokud byste plánovali přespat i po výletě ve vašem ubytování v Německu, nezapomeňte si zjistit, kdy jezdí poslední vlak do vaší stanice. V našem případě to bylo spojení se třemi přestupy (Jeníkov-Oldřichov – Ústí n.L. hl.n. – Děčín hl.n. – Bad Schandau – Pirna; 21:25-23:36)

Autem

Zásadně nedoporučujeme příjezd autem (zvláště ve větší skupině) – u nádraží v Schöně se nepočítá s parkováním turistů. Nejlepší je buď nechat auto doma, nebo ho odstavit na nějaké z parkovišť P+R (Pirna, Heidenau...). Kromě toho oblast nabízí ekologičtější způsoby dopravy, tak proč jich nevyužít!

Přívozem

Do Schöny se můžete přepravit i přívozem z Hřenska. V sezóně (1. 4. – 30. 9.) funguje od 8:00 do 22:00, mimo sezónu pak od 9:00 do 18:00. Cenu pro jednotlivé kategorie naleznete v tabulce níže.

	Dospělý	Kolo	Dítě
Cena	1,50 €/40 Kč	1 €/30 Kč	1 €/30 Kč

Na kole

Pro nadšence se naskýtá možnost příjezdu na kole – v Schöně labská cyklostezka samozřejmě nekončí. Krásné výhledy jsou zaručeny. Co však nezaručíme je, jestli stihnete poslední spoj domů nebo na ubytování.

Co s kolem?

Ať už se ubytujete v Německu či Česku, nezapomeňte si přikoupit lístky i pro svá kola. Denní jízdenka pro kolo v Německu stojí v roce 2022 3,30 €, v Čechách celodenní jízdenka 99 Kč (viz níže v tabulce detailnější rozpis).

Náš pro-tip: půjčte si kola na místě. A úplně nejvíce se vyplatí půjčit si kolo u ČD bike – po Čechách poté cestujete s kolem zdarma, nebo máte slevu na výpůjčku, pokud předložíte platný jízdní doklad od ČD.

Ceník služeb (platný pro všechny půjčovny)

	základní nájemné	zlevněné nájemné*
Půldenní (do 6 hodin) kolo/koloběžka	190 Kč	160 Kč
Celodenní kolo/koloběžka	230 Kč	190 Kč
Celodenní elektrokolo	390 Kč	340 Kč
Celodenní dětské kolo	130 Kč	110 Kč
Dětská cyklosedačka / den	50 Kč	50 Kč
Vozík za kolo / den	130 Kč	130 Kč
Přilba pro dospělé / den	25 Kč	- Kč
Přilba pro děti zdarma	zdarma	
* Zlevněné nájemné platí pro držitele InKarty nebo po předložení platné jízdenky ČD.		
Celodenní nájemné je nad 6 hodin, max. do půlnoci daného dne.		

- Při výpůjčce 2 a více dnů je účtován násobek ceny celodenního nájemného.
- Při vypůjčení elektrokola na dva a více dnů zapůjčení nabíječky na kolo zdarma.

Vratná kauce	cena
1 kolo/koloběžka/ samostatný vozík za kolo	1 000 Kč
2 až 5 kol/koloběžek	2 000 Kč
1 elektrokolo	2 500 Kč

Obrázek 3 - Ceník ČD Bike

Výhodou půjčení kola u ČD Bike je kromě jiného široká síť půjčoven umístěných na nádražích, přičemž některé fungují celoročně. Kromě jiného je možné kolo vrátit na jiném nádraží disponujícím touto službou. Více informací najdete na webových stránkách:

https://www.cd.cz/dalsi-sluzby/pujcovny-kol-cd-bike/?utm_source=google&utm_medium=cpc&utm_campaign=dsa&gclid=CjwKCAiA7vWcBhBUEiwAXieltoSEe2Hg-O7L2foNh5R1QuwOfbaq3srQbfrEgwxUXU7Sdk4Yh13WARoCsLoQAvD_BwE

Cena?

Cena se samozřejmě odvíjí od místa, odkud budete do Schöny vyrážet. My cestovali z Pirny a večer se do ní také vraceli. Níže naleznete tabulku, kde jsou rozepsané jednotlivé trasy a ceny pro různé věkové kategorie. Zmiňujeme i speciální jízdenky (Labe-Elbe a v rámci VVO – Verkehrsverbund Oberelbe...).

Pro-tip: Kupte si jízdenky s co největším předstihem a ověřte ceny jak u ČD, tak u DB. Většinou bývají příznivější u ČD, opak ovšem není výjimkou. Pozor ovšem na jízdenky, které se nedají zakoupit online (Labe-Elbe, pro linku U28). Nezapomeňte také na to, že děti již od

15 let v Německu nemají slevu, stejně tak senioři. Uplatněním IN Karty či BahnCard také ušetříte!

Jízdné dle naší trasy

Trasa	Dospělý	Kolo	Dítě (6-15/18- v ČR)	Student/Senior
Pirna-Schöna	4,70 €	3,30 € (na den)	3,10 €	-
Ústí nad Labem – Jeníkov-Oldřichov	54 Kč	99 Kč/40 Kč**	27 Kč	27 Kč
Jeníkov-Oldřichov – Pirna	428 Kč	Viz Labe-Elbe Ticket – 100 Kč	214 Kč	346 Kč

*ceny k 16. 12. 2022 (mění se nejčastěji se změnou jízdního řádu – v půlce prosince)

** - u ČD lze zakoupit buď celodenní jízdenku za 99 Kč, nebo vázanou na délku trasy – v tomto případě za 40 Kč.

Speciální jízdenky:

Jízdenka Labe-Elbe

Labe-Elbe 1+2	pro jednu osobu bez omezení věku a maximálně 2 děti ve věku před dovršením 15. narozenin	340 Kč	20,70 €
Labe-Elbe 2+4	pro dvě osoby bez omezení věku a maximálně 4 děti ve věku před dovršením 15.narozenin	470 Kč	30,00 €
Labe-Elbe Max. 5	pro max. 5 osob bez určení věku	700 Kč	44,00 €
Labe-Elbe jízdní kolo	pro jedno jízdní kolo nebo jednoho psa	100 Kč	4,00 €

Tyto jízdenky se nedají koupit dopředu a jsou dostání na pokladnách všech dopravců v Ústeckém kraji. Platí pouze ve spojích DÚK (Doprava ústeckého kraje)

a VVO (Verkehrsverbund Oberelbe) – tedy ne v mezinárodních EC Berliner atp. Výhodou je možnost uplatnit jízdenku i na již zmíněné přívozy, linku U28 přes hranici i s kolem atp.

Aktuální informace můžete ověřit na stránce: <https://www.kr-ustecky.cz/jizdenka-labe-elbe/ds-98825>

Jízdenky VVO (využitelné pouze na území Německa) *

Trasa	Dospělý	Kolo	Dítě (6-15)	Student/Senior
Denní jízdenka VVO	18,00 €	3,30 €	15,00 €	-
Skupinová jízdenka (Kleingruppenkarte) - (max 5 osob, neomezené množství jízd do 04:00 následujícího dne)	37,60 €	-	-	-
Rodinná jízdenka VVO (2 dospělí a maximálně 4 děti do 15 let, neomezené množství jízd do 04:00 následujícího dne)	25,70 €	-	-	-

*Vypsány jsou pouze ty nejdražší varianty (tj. pro celý integrovaný systém VVO). Ceníky se pravidelně mění, i během tvorby brožury se měnily. Tyto platí od 1. 4. 2023. Aktuální a podrobnější informace najdete zde: <https://www.vvo-online.de/cs/tarify-a-jizdenky/jizdenky/fahrpreise-auf-einen-blick-118.cshtml>

Pro-tip:

Pokud budete bydlet v Německu, nezapomeňte se ve svém ubytování informovat o možnosti lístků pro hosty – Gästekarte. Každý ubytovaný host má nárok být zdarma přepravován v době ubytování v oblasti Saského Švýcarska v tarifních zónách Pirna, Bad Gottleuba, Bad Schandau a Neustadt. Při využití jízdenky je nezbytná účast osoby, jejíž

jméno stojí na formuláři vyplňovaném po příjezdu v ubytování, při kontrole je totiž dotazován občanský průkaz.

Více informací (pouze v němčině) naleznete: <https://www.vvo-online.de/de/tarif-tickets/sondertickets/gaestekarte-saechsische-schweiz-mobil-7359.cshtml>

Síťová jízdenka DÚK – Doprava Ústeckého kraje (využití v Ústeckém kraji)

Síťová jízdenka se vyplatí více než jednotlivé lístky, pokud budete cestovat po Ústeckém kraji během celého dne. Výhodou může být i možnost cesty přes německé území linkou U28 – je tedy teoreticky možné vystoupit v průběhu jízdy přes Sasko. U nástupu s touto jízdenkou na německém území ovšem nemůžeme garantovat, že nebudete muset doplácet za klasický lístek.

Jízdné pro jednotlivce

Kategorie	Cena
Základní jízdenka (dospělí)	170 Kč
Zlevněná jízdenka (děti 6–15 let, mládež 15–18 let, studenti 18–26 let, senioři 65+) *	85 Kč
ZTP ZTP/P	42 Kč
Děti do 6 let	zdarma

Skupinové jízdné

Kategorie	Cena
1+2 (1 osoba bez omezení věku a 2 děti do 15 let)	210 Kč
2+4 (2 osoby bez omezení věku a 4 děti do 15 let)	290 Kč
5 (5 osob bez omezení věku)	430 Kč

*mládež a senioři se prokazují občanským průkazem a studenti žákovským průkazem nebo ISIC kartou.

Více informací najdete na: <https://www.kr-ustecky.cz/sitova%2Djizdenka/d-1699350/p1=275476>

Jízdenky pro kola

Pokud budete cestovat s kolem přes hranici, využijte již zmíněné lístky Labe-Elbe nebo vlak EC Berliner s přestupem v Bad Schandau. Některé jízdenky byly již zmíněny v předchozích bodech.

Čechy

Délka trasy	Cena
0-150 km	40 Kč
151 km a více	60 Kč

V některých českých vlacích je nutné si místo pro kolo rezervovat. Viz tabulka níže.

Místenka pro cestujícího s rezervací místa pro jízdní kolo přepravované jako spoluzavazadlo, samostatná rezervace místa pro jízdní kolo přepravované jako spoluzavazadlo nebo rezervace jednoho místa pro jízdní kolo v úschově během přepravy zakoupená v e-shopu ČD, v aplikaci Můj vlak spolu s jízdenkou nebo místa rezervovaná přes objednávkový systém pro přepravu skupin cestujících s jízdními koly	0 Kč
Místenka pro cestujícího s rezervací místa pro jízdní kolo přepravované jako spoluzavazadlo, samostatná rezervace místa pro jízdní kolo přepravované jako spoluzavazadlo nebo rezervace jednoho místa pro jízdní kolo v úschově během přepravy zakoupená u pokladní přepážky nebo samostatně bez jízdenky v e-shopu ČD	35 Kč
Místenka s rezervací místa pro jízdní kolo nebo samostatná rezervace místa pro jízdní kolo přepravované jako spoluzavazadlo zakoupená u průvodčího ve vlaku (dle pravidel pro nákup místenek ve vlaku)	50 Kč

Aktuální ceny můžete ověřit na stránkách: <https://www.cd.cz/dalsi-sluzby/psi-kola-a-jina-zavazadla/-26463/>

Kromě toho pod tímto odkazem najdete více informací o podmínkách rezervace v jiných vlacích.

Německo

VVO nabízí všemožné nabídky podle toho, co zrovna hledáte. Tabulka zahrnuje i již zmíněné lístky Labe-Elbe. Všechny jízdenky pro kolo jsou u VVO s výhradně celodenní platností.

Typ	Cena
Jízdenka pro kolo – 1 tarifní zóna	2,20 €
Jízdenka pro kolo – celý integrovaný systém VVO	3,30 €
Jízdenka pro kolo Labe-Elbe	4,00 €

Časová dotace

Vzhledem k délce trasy doporučujeme pro výlet vyhradit celý den. V Schöne jsme začínali po deváté ráno a do Ústí jsme dorazili před druhou hodinou. Po obědě (který samozřejmě můžete vynechat ☺) a odstavení kol na ústeckém nádraží jsme vyrazili vlakem do Jeníkova-Oldřichova (odjezd 14:58,



Obrázek 4 - Železniční zastávka Jeníkov-Oldřichov. Od ní je to jen kousek k cíli.

příjezd 15:30) a výlet jsme ukončili přibližně v půl páté.

Celá trasa se dá samozřejmě projet mnohem rychleji, pokud vynecháte veškeré přestávky s inputy. Nutné je také myslet na to, že čím větší skupina pojedje, tím déle může putování trvat. Zajistěte si i časovou rezervu pro případné poruchy, nenadálé situace a vracení kol v Ústí nad Labem (v případě výpůjčky u ČD Bike).

Mapové podklady pro cestu



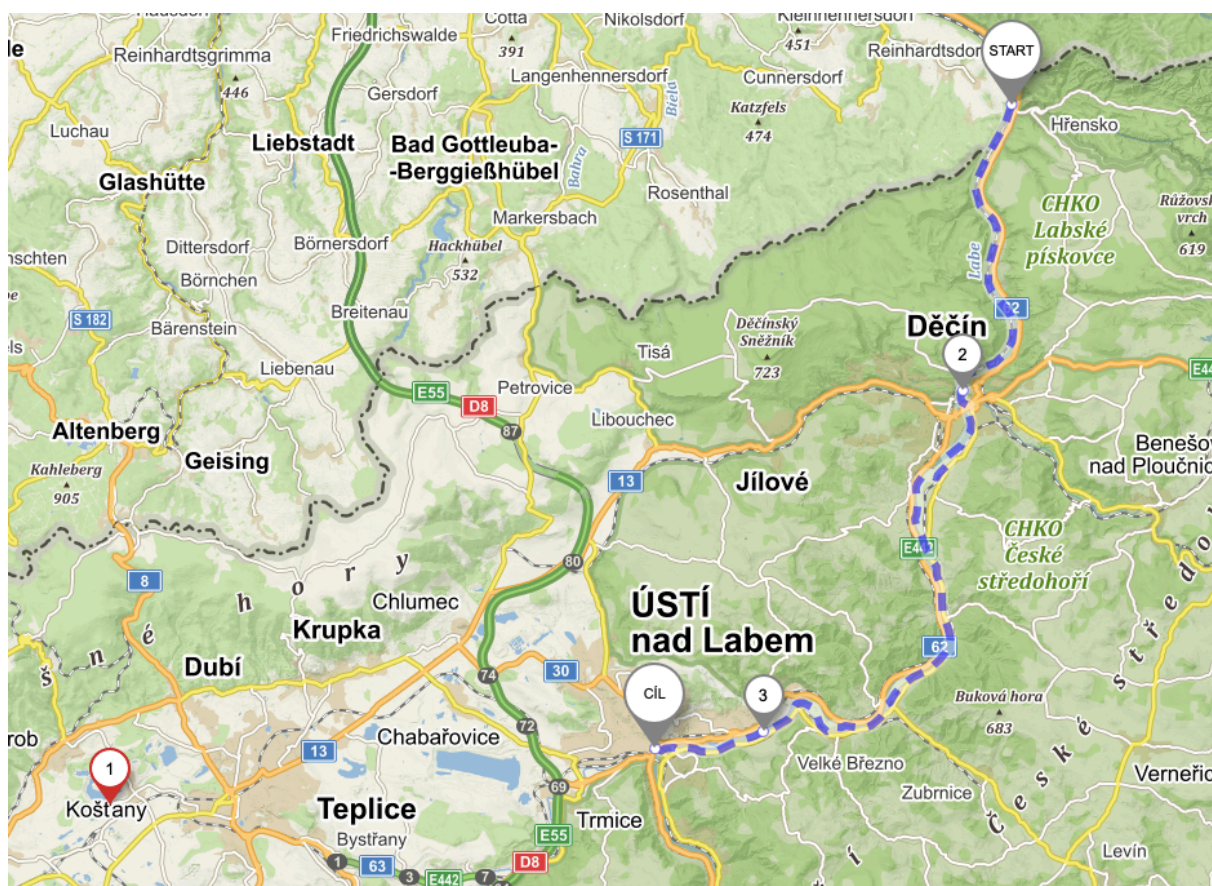
Odkaz na cyklistickou trasu se zastávkami

Tyto QR kódy vás odkážou na mapu trasy i s jednotlivými zastaveními, kterou jsme absolvovali. Cestu si samozřejmě můžete naplánovat dle libosti. Zastavení



Cíl výletu – jezero Barbara

ovšem podle nás neměli minout!



Obrázek 5 - Výřez z mapy – trasa na kole a cíl trasy – Košťany

Zdroje informací:

1. Přívoz <https://www.hrensko.cz/inpage/privozem-schona-hrensko/>
2. ČD Bike <https://www.cd.cz/assets/dalsi-sluzby/pujcovny-kol-cd-bike/uvo/cenik.pdf>
3. Jízdenky mezinárodní <https://www.cd.cz/typy-jizdenek/mezinarodni-jizdenky/-27137/>
4. Jízdenka Labe-Elbe <https://www.kr-ustecky.cz/jizdenka-labe-elbe/ds-98825>
5. VVO lístky <https://www.vvo-online.de/cs/tarify-a-jizdenky/jizdenky/fahrpreise-auf-einen-blick-118.cshtml>
6. Speciální jízdenka pro hosty Saského Švýcarska <https://www.vvo-online.de/de/tarif-tickets/sondertickets/gaestekarte-saechsische-schweiz-mobil-7359.cshtml>
7. Síťová jízdenka DÚK <https://www.kr-ustecky.cz/sitova%2Djizdenka/d-1699350/p1=275476>
8. Přeprava kol v ČR <https://www.cd.cz/dalsi-sluzby/psi-kola-a-jina-zavazadla/-26463/>
9. Přeprava kol Německo:
<https://www.vvo-online.de/doc/VVO-Kleingedrucktes-Anlage-7-Preistabelle-ab-01-04-2023.pdf>
10. QR kód mapa <https://mapy.cz/turisticka?planovani-trasy&rc=9g-SNXaWThcNWx198M9gF6Rx1L3B9fxml3ze&rs=pubt&rs=base&rs=base&rs=pubt&ri=21726176&ri=2261699&ri=2111012&ri=15213131&mrp=%7B%22c%22%3A121%7D&xc=%5B%5D&x=14.1400219&y=50.7424759&z=10>
11. QR kód Košťany mapa <https://mapy.cz/turisticka?vlastni-body&ut=Kostany%20-%20Barbora&uc=gfFx5x12fd&ud=50%38%2725.550%22N%2C%2013%45%2716.545%22E&x=13.7545958&y=50.6456560&z=10>

Zdroje obrázků:

Obrázek 1 – Autor: Kwoh Hung Luong

Obrázek 2 – Autorka: Bianca Brendel

Obrázek 3 – Z webových stránek https://www.cd.cz/dalsi-sluzby/pujcovny-kol-cd-bike/?utm_source=google&utm_medium=cpc&utm_campaign=dsa&gclid=CjwKCAiA7vWcBhBUEiwAXieltoSEe2Hg-O7L2foNh5R1QuwQfbaq3srQbfrEgwxUXU7Sdk4Yh13WARoCsLoQAvD_BwE

Obrázek 4 – Autorka: Kateřina Chramostová

Obrázek 5 – výřez z mapy.cz

QR kódy vytvořeny pomocí webu <https://express.adobe.com/tools/qr-code-generator/#>

Poslední input: Košťany

Otázka do pléna: *Proč jsme vážili cestu až sem?*

Dorazili jste až do cíle, a to k jezeru Barbora, které leží v bezprostřední blízkosti rodiště jednoho z našich protagonistů – Karla Podzemského – Košťan.

Jezero Barbora

Jezero vzniklo zatopením povrchového hnědouhelného dolu v 70. letech minulého století, který ovšem býval zpočátku hlubinný.



Obrázek 1 - Jezero Barbora při pohledu směrem ke vsi Košťany – rodišti Karla Podzemského¹

Důlní činnost zde probíhala

mezi lety 1957-1973, poté byl důl zatopen a oblast zrekultivována. Díky tomu je od roku 1982 jezero přístupné ke koupání. Může se pyšnit hloubkou až 40 metrů, díky čemuž se zde drží stabilní čistota vody, která je dokonce přirovnávána k moři. Díky tomu je hojně vyhledávána potápěči a rybáři. Během několika desítek let se tak z „neživé vody“ se stala voda plná rybující životem.

Historie okolí

Ústecký kraj je už od 15. století poznamenán důlní činností díky bohatým nalezištím hnědého uhlí a jiných žádaných surovin. Oblast se nazývá Mostecká nebo také Severočeská hnědouhelná pánev a jak i název napovídá, její centrum se nachází v Mostě, který kvůli následkům těžby uhlí v minulosti dost utrpěl. Od 50. let, kdy se upřednostnila povrchová těžba na rozsáhlých územích oproti hlubinným dolům, se definitivně změnil vzhled původně plochého až pahorkatinného reliéfu Mostecké pánve.

Jezero Most

Jezero Most stejně jako jezero Barbora je výsledkem zatopení povrchového dolu, které probíhalo od roku 2008 (*neříkáme dokdy kvůli otázce níže*). Historie tohoto místa je ovšem mnohem zajímavější. Na místě dnes už neexistujícího dolu Ležáky, který byl v provozu mezi lety 1945-1999, stávalo totiž královské město Most, o němž jsou první zmínky datovány

k roku 1040. Město desetiletí vzkvétalo díky těžbě uhlí, kterého se zde nenacházelo málo. Do města proto přicházeli i horníci z jiných oblastí Čech, odkud je vyhnal úpadek dolů. Díky tomu mělo město zanedlouho jednu čtvrtinu obyvatel českou, zbytek tvořili Němci.

Znatelný vliv těžby na oblast Most pocítil při tzv. Kuřavkové katastrofě – křemičité podloží se po deštích stalo díky těžbě nestabilní a na několika místech došlo k fatálním propadům země. Důlní činnost byla městu nakonec osudná. Roku 1964 bylo rozhodnuto o likvidaci tohoto města a přesídlení jeho obyvatel do nově vznikající panelové zástavby na jih od starého Mostu. Jediná budova byla zachována – děkanský kostel Nanebevzetí Panny Marie, jehož přesun se roku 1975 postaral o zápis do zlaté knihy Guinnessových rekordů tisíciletí. Ze své původní polohy byl přesunut o 841 m.

Vývoj obou oblastí pod vlivem důlní činnosti můžete prozkoumat pod úkolem 2.

Aktivita pro skupiny 1: otázky

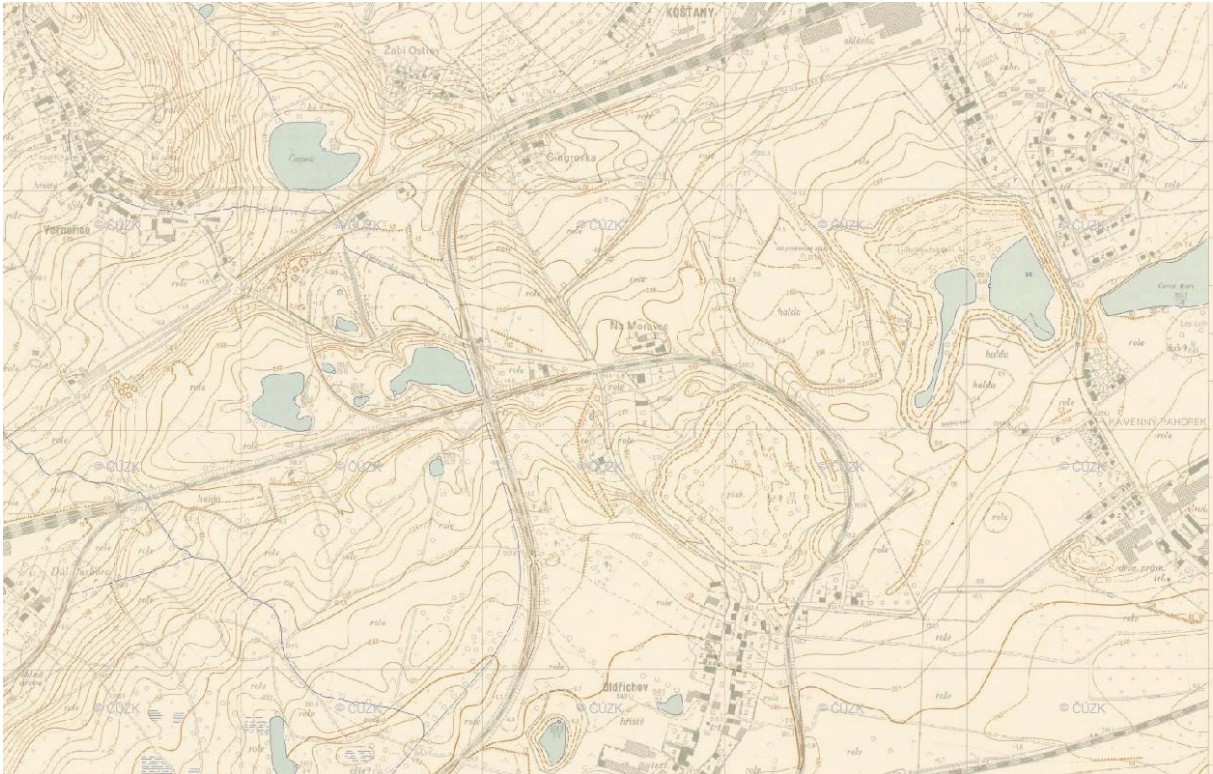
Tuto aktivitu můžete dle uvážení použít či vynechat. Může být zajímavá, pokud pojedete ve větší skupině nebo pokud výlet uspořádáte jako my, tedy česko-německý. Z otázek může vzniknout zajímavá diskuze.

- 1) *Těžba uhlí? Ano, ne? Jaký je postoj Německa a Česka k otázce ukončení těžby? Důl Garzweiler v Porýní-Vestfálsku vs. doly v Krušnohoří v ČR. Zvažte aspekty kulturní a společenské.*
- 2) *Kdy myslíte, že musela ustoupit poslední vesnice povrchovému dolu v Čechách? A kdy v Německu? Jaké oblasti jsou postiženy těžbou?*
- 3) *Jak dlouho trvá napouštění jezera – například jezera Most, které má 311 ha a maximální hloubku 71 m? (můžete navrhnout, že se vytvoří osa v nějakém intervalu, který si účastníci sami vytvoří a seřadí se od nejmenší hodnoty k největší...)*

Aktivita 2: porovnání map

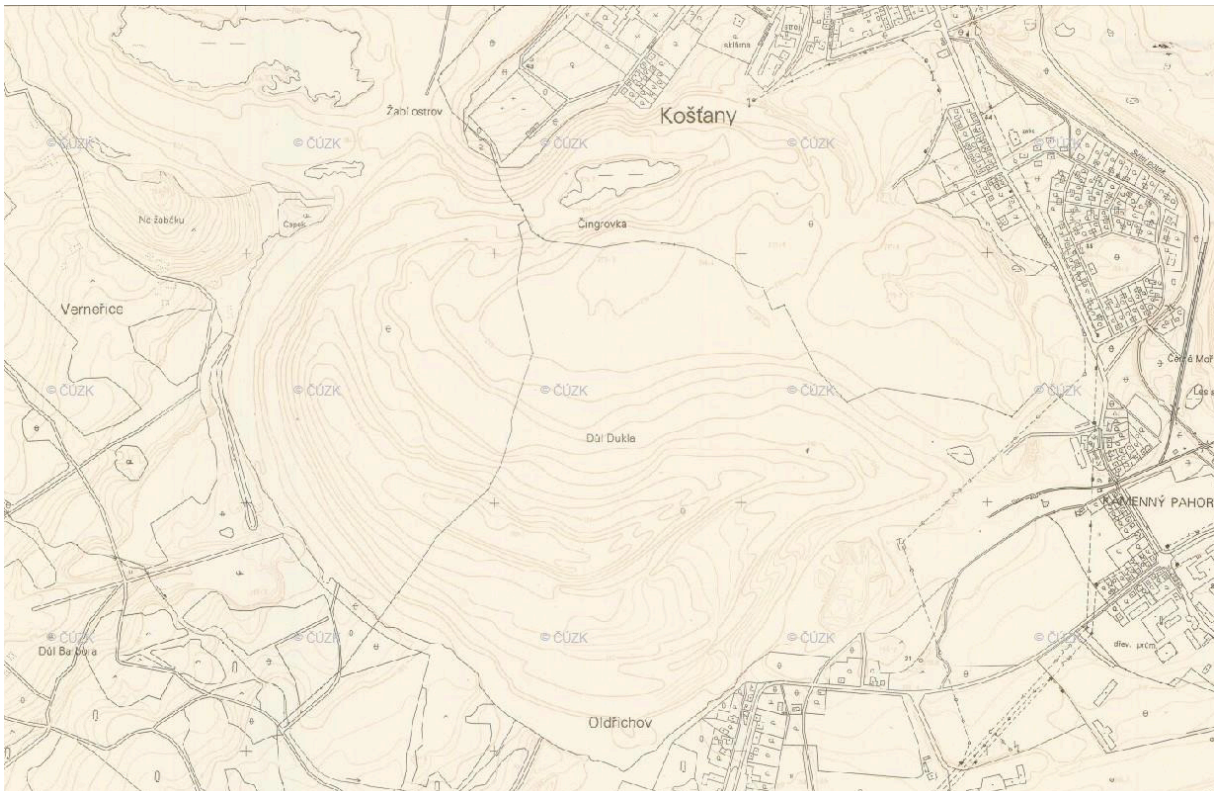
Toto srovnání vzhledu dvou míst v průběhu časového období 50. let až nyní nám poskytuje prostor pro zamyšlení, jak mění důlní činnost vzhled krajiny. Mapy jsou významným historickým dokumentem, na jejichž základě si můžeme opravdu ověřit, že na místě jezer Barbora a Most dříve skutečně byly povrchové doly. Mapy nám také odkrývají postupné napouštění jezer při rekultivaci – jsou zkrátka neopomenutelným svědkem doby.

Jezero Barbora a Důl Dukla 1955



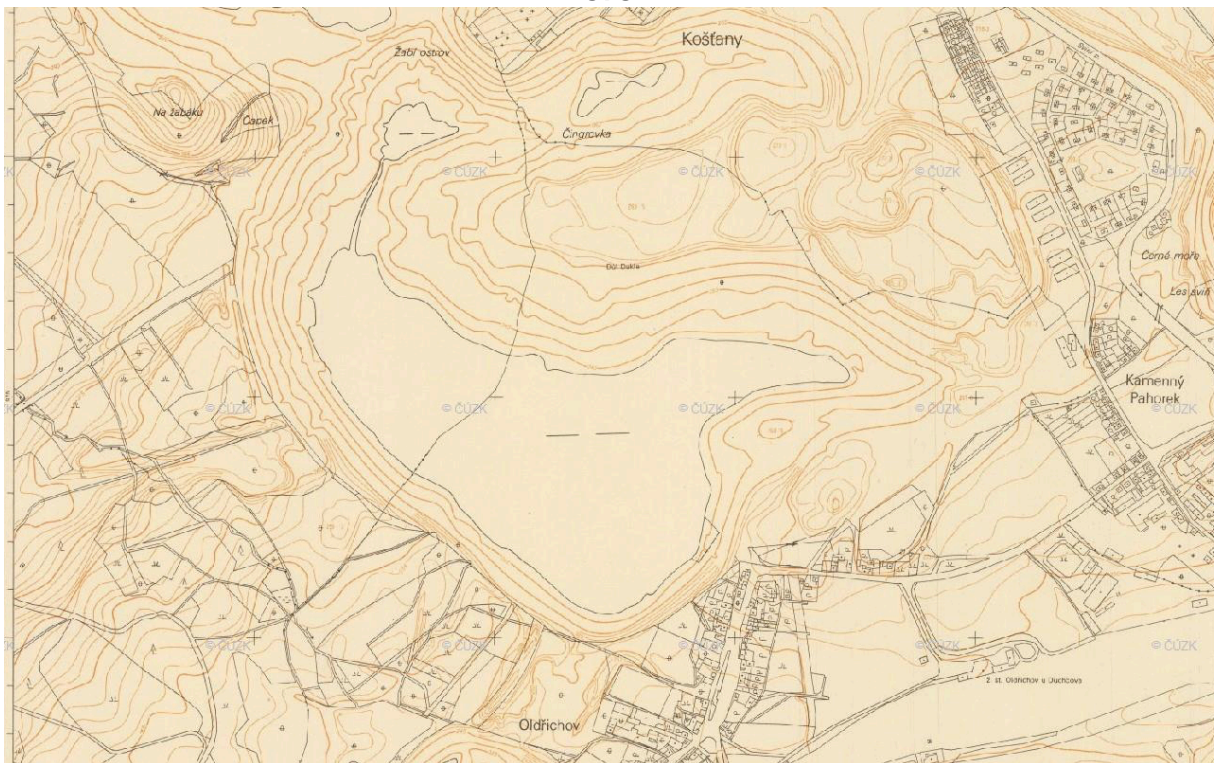
Obrázek 2 :: Abbildung 2 - Oblast mezi Košťany a Oldřichovem v roce 1955 zatím není viditelně ovlivněna důlní těžbou, jelikož doly byly v této době podpovrchové :: Der Bereich zwischen Košťany und Oldřichov ist im Jahre 1955 bisher noch nicht sichtbar durch die Kohleförderung beeinflusst, denn hier befanden sich zuerst die Gruben.

1972



Obrázek 3 :: Abbildung 3 - Na místě původně podpovrchových dolů byl vytvořen důl povrchový, s názvem Dukla. Mapa z roku 1972 dokládá jeho tehdejší rozlohu. :: Am Ort der Grube wurde ein Tagebau eröffnet, der Dukla genannt wurde. Die Landeskarte vom Jahr 1972 zeigt, auf welche Fläche sich damals der Tagebau erstreckte.

1979



Obrázek 4 :: Abbildung 4 - V roce 1979 je důl již v procesu zaplavitování :: Im Jahre 1979 wird der Tagebau schon geflutet.

1993



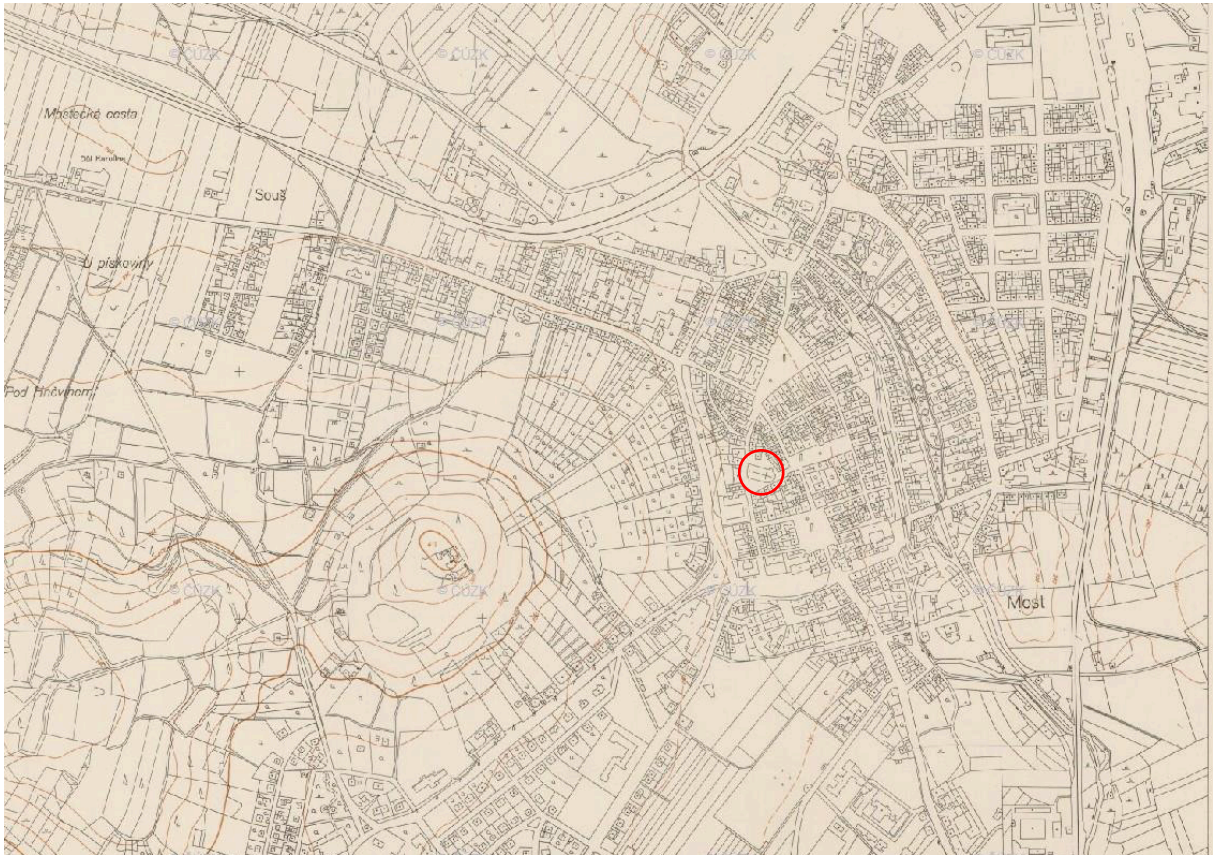
Obrázek 5 :: Abbildung 5 - V roce 1993 zaujímá jezero svou plnou rozlohu a slouží vodním radovánkám. :: Im Jahre 1993 nimmt der See die ganze Fläche ein und dient dem Badespaß.

2014



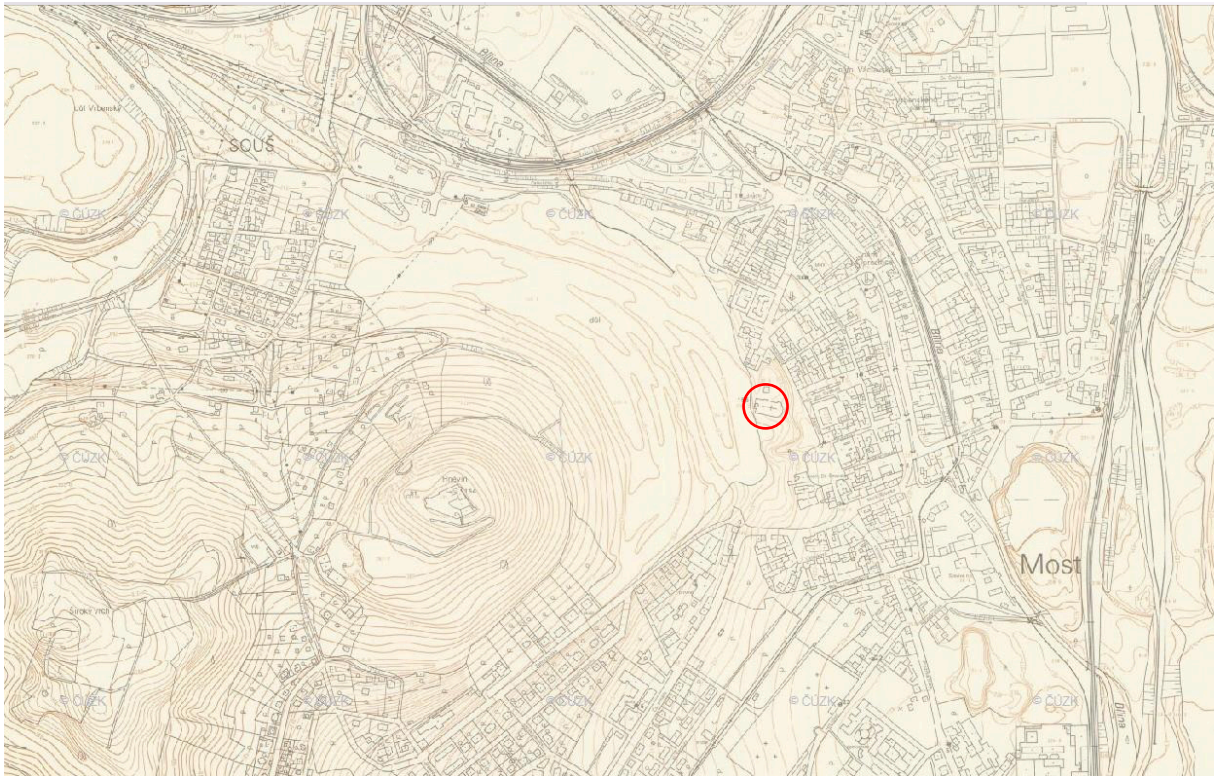
Obrázek 6 :: Abbildung 6 - Stav z roku 2014, ortofoto mapa. :: Der Stand 2014, Luftbildkarte

Jezero Most a Důl Ležáky 1950



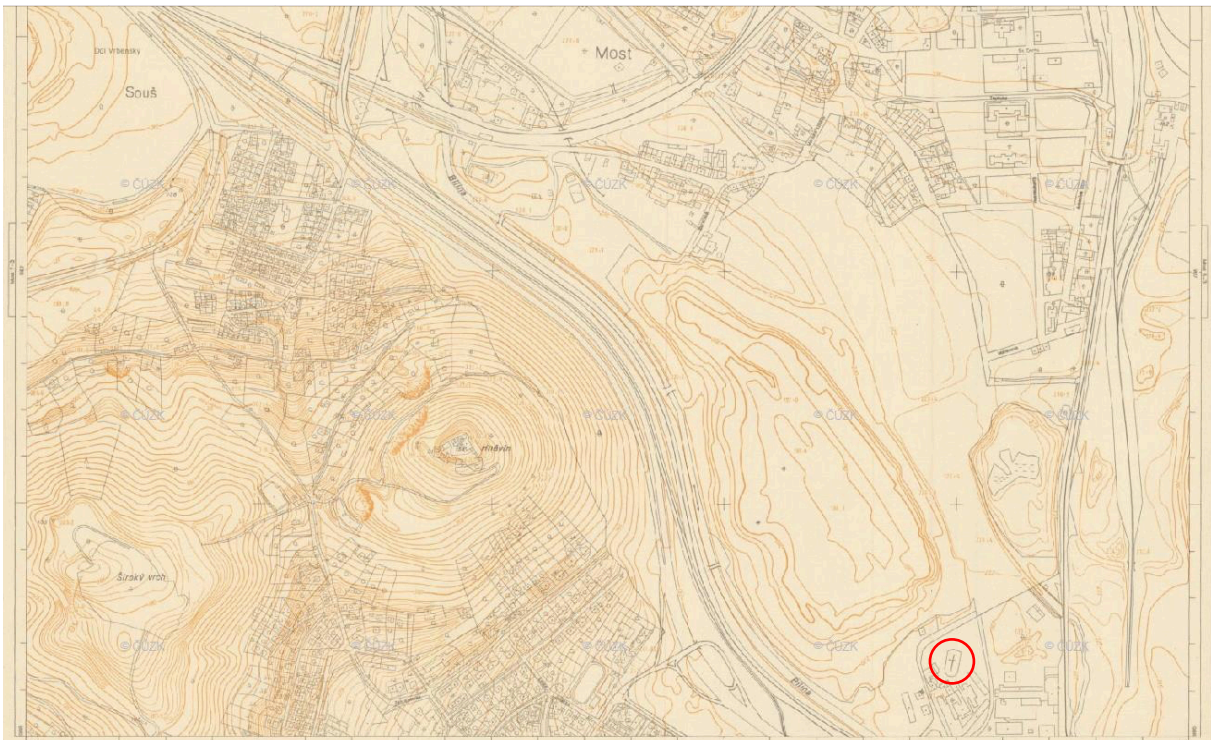
Obrázek 7 :: Abbildung 7 - Královské město Most stojící tam, kde bylo ve 13. století založeno. Zaznačenou polohu kostela Nanebevzetí Panny Marie můžete porovnat s ostatními mapami :: Die Königsstadt Brůx steht immer noch dort, wo sie im 13. Jahrhundert gegründet wurde. Die gekennzeichnete Lage der Kirche der Mariä Himmelfahrt könnt ihr mit anderen Karten vergleichen.

1972



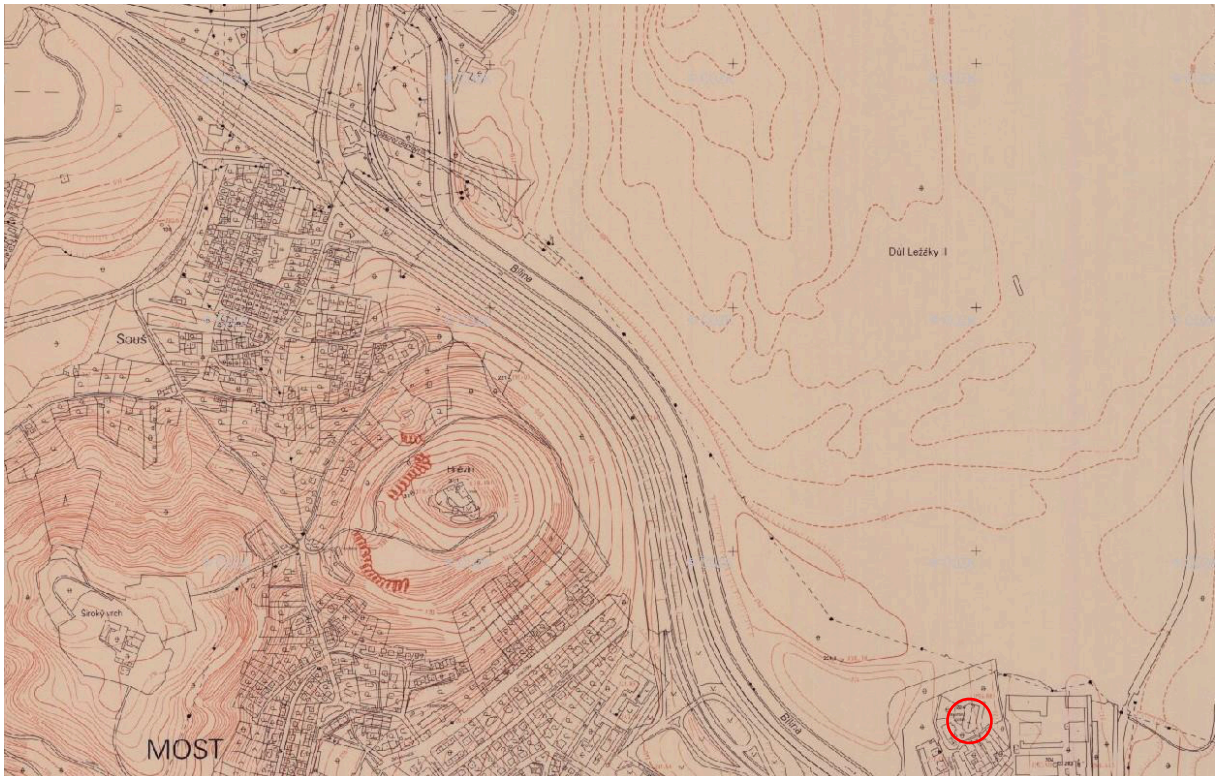
Obrázek 8 :: Abbildung 8 - Městu se odpočítávají poslední roky, roku 1964 bylo totiž rozhodnuto o jeho demolici a přesunu jižním směrem. :: Die letzten Jahre der Stadt sind gezählt, im Jahre 1964 wurde nämlich die Entscheidung getroffen, dass das alte Brūx abgerissen wird und dessen Bewohner südlicher umgesiedelt werden müssen.

1979



Obrázek 9 :: Abbildung 9 - Město po přesunu, respektive co z něj zbylo. Historii starého města již pohltily těžební stroje. Za povšimnutí stojí již přestěhovaný kostel vpravo v dolní části mapy. :: Die Stadt nach der Verschiebung, beziehungsweise was davon übrig geblieben ist. Die Geschichte der Altstadt haben schon die Förderungsmaschinen verschlungen. Bemerkenswert ist die schon verschobene Kirche rechts im unteren Teil der Karte.

1994



Obrázek 10 :: Abbildung 10 - Důl se rozrostl do šíře, poloha starého Mostu už není zřejmá. :: Der Tagebau hat sich weiter in die Breite gestreckt. Die Lage des alten Brück ist nicht mehr zu erkennen.

2015



Obrázek 11 :: Abbildung 11 – Ještě nedokončené Jezero Most. :: Der noch unvollendete See Most (Brück)

Aktivita pro skupiny 3: „sociometrie“¹

Tuto aktivitu jsme při našem výletu využili jako takové shrnutí dojmů a feedback od účastníků. Záleží na Vašem uvážení, jestli i Vy budete chtít něco takového udělat.

- 1) *Vím, co je to sociometrie. (Ano – ne. Vysvětlení pojmu, pokud ho nikdo jiný nevysvětlí: toto, co jsme právě udělali, je sociometrie – viz poznámka pod čarou)*
- 2) *Už jsem se někdy účastnil cyklistického výletu spojujícího historii a sport. (Ano – ne. Sdílení zážitků z cyklovýletů.)*
- 3) *Výlet byl pro mě podnětný. Budu se nadále zajímat o česko-německé vztahy a historii.*
- 4) *Z tohoto výletu si odnáším nějaké nové znalosti o dvou osobnostech česko-německého pohraničí. (Doplňující otázka – co pro tebe bylo nové, co ses dozvěděl? Chtěl by ses o tom dozvědět i nadále více?)*
- 5) *Tento cyklistický výlet byl pro mě příliš náročný. (Čím? Délkou? Množstvím informací? Co bys nám doporučil změnit pro příště?)*
- 6) *Nějaké další poznámky?*

ODPOVĚDI:

Aktivita 1:

- 1) *Otázka bez správně odpovědi.*
- 2) *Jedná se o obec Libkovic a důl Břilina. (90. léta!!!). V Německu to je Lützerath (2023)*
- 3) *11-12 let. 2020 bylo jezero Most otevřeno veřejnosti pro rekreaci.*

Aktivita 2:

- 1) *Sociometrie je (vysvětlení v poznámce pod čarou)*

Zbylé otázky jsou bez správně odpovědi, založené na názoru, dojmech, zkušenostech

¹ Sociometrie je metoda používaná například česko-německou divadelní sítí čojč. Jedná se o aktivitu, kdy je položena do pléna otázka, na kterou lze odpovědět ano-ne. Určí se, na jaké straně je jaká odpověď a účastníci se následně po vyzvání postaví tam, kde byla vytyčena odpověď. Následně je možné rozvinout diskusi, proč kdo volil jakou odpověď atd.

Upřesnění: Tato definice neodpovídá definici sociometrie jako takové, tento název se ovšem u čojče vžil, a proto jsme si také dovolili ho použít.

Zdroje

Barbora: *Kdysi to byl lom, kde se těžilo uhlí. Teď je to krásné jezero* [online]. 15. 11. 2015 [cit. 2023-03-05]. Dostupné z: https://teplicky.denik.cz/zpravy_region/barbora-kdysi-to-byl-lom-kde-se-tezilo-uhli-ted-je-to-krasne-jezero-20151114.html

Čojč *Pädagogika – čojč Market: Methodenprotokoll metodický protokol* [online]. In: 28. 10. 2022 [cit. 2023-03-04]. Dostupné z: není veřejně přístupný - pro přístup kontaktujte jednatelku čojče <https://cojc.eu/cs/kontakt-cz>

Doly Ležáky, s.p. Most. *Zdarbuh.cz* [online]. [cit. 2023-03-05]. Dostupné z: <https://www.zdarbuh.cz/reviry/shd-reviry/doly-lezaky-sp-most/>

Historie kostela Nanebevzetí Panny Marie v Mostě. *Národní památkový ústav: kostel Nanebevzetí Panny Marie v Mostě* [online]. [cit. 2023-03-05]. Dostupné z: <https://www.kostel-most.cz/cs/o-kostelu/historie>

Historie těžby uhlí v severočeské pánvi sahá do 15. století. *IUHLLI.cz* [online]. 2. 4. 2016 [cit. 2023-03-05]. Dostupné z: <https://iuhli.cz/historie-tezby-uhli-v-severoceske-panvi-saha-do-15-stoleti/>

Historie uhlí na Mostecku. *Podkrusňohorské technické muzeum* [online]. 2003 [cit. 2023-03-05]. Dostupné z: <https://www.podkrusnohorskemuzeum.cz/cz/z-historie-uhli-na-mostecku>

Jezero Barbora v Oldřichově u Teplic. *Kudyznudy.cz: Czechtourism* [online]. [cit. 2023-03-05]. Dostupné z: <https://www.kudyznudy.cz/aktivity/jezero-barbora-v-oldrichove-u-teplic>

Jezero Most. *I:Mostecko* [online]. [cit. 2023-03-05]. Dostupné z: <https://www.imostecko.cz/jezero-most/>

Libkovice, poslední česká obec, která byla zbourána kvůli těžbě uhlí. Před 30 lety začala blokáda na její záchranu. *Ekolist.cz* [online]. 1.12. 2022 [cit. 2023-03-05]. Dostupné z: <https://ekolist.cz/cz/zpravodajstvi/zpravy/libkovice-posledni-ceska-obce-ktera-byla-zbourana-kvuli-tezbe-uhli.pred-30-lety-zacala-blokada-na-jeji-zachranu>

Město Most, jeho historie a správní vývoj. *Město Most: oficiální webové stránky* [online]. 19. 11. 2019 [cit. 2023-03-05]. Dostupné z: <https://www.mesto-most.cz/mesto-most-jeho-historie-a-spravni-vyvoj/d-33922>

Mostecká pánev v proměnách času. *Země Světa* [online]. 2003 [cit. 2023-03-05]. Dostupné z: <https://zemesveta.cz/mostecka-panev-v-promenach-casu/>

Vodní nádrž Barbora. *EuroCamp Barbora* [online]. [cit. 2023-03-05]. Dostupné z: <https://www.eurocampbarbora.cz/vodni-nadrz-barbora>

Zdroje obrázků

Obrázek 1: Autor Kwoh Hung Luong

MAPY:

Mapový podklad: Archiválie Ústředního archivu zeměměřictví a katastru, www.cuzk.cz
a Mapový podklad–Ortofoto ČR, 2015, Český úřad zeměměřický a katastrální, www.cuzk.cz.

Výčet:

Obrázky 2-6

Důl Dukla 1955 - https://ags.cuzk.cz/archiv/openmap.html?typ=sm5&idrastru=D6-1_Teplice_2-7_1955

Důl Dukla 1972 - https://ags.cuzk.cz/archiv/openmap.html?typ=sm5&idrastru=D6-1_Teplice_2-7_1972

Důl Dukla 1979 - https://ags.cuzk.cz/archiv/openmap.html?typ=sm5&idrastru=D6-1_Teplice_2-7_1979

Bývalý Důl Dukla 1993 - https://ags.cuzk.cz/archiv/openmap.html?typ=sm5&idrastru=D6-1_Teplice_2-7_1993

Bývalý Důl Dukla 2015 - <https://ags.cuzk.cz/geoprohlizec/>

Obrázky 7-11

Most 1950 - https://ags.cuzk.cz/archiv/openmap.html?typ=sm5&idrastru=D6-1_Most_6-3_1950

Most 1972 - https://ags.cuzk.cz/archiv/openmap.html?typ=sm5&idrastru=D6-1_Most_6-3_1972

Most 1979 - https://ags.cuzk.cz/archiv/openmap.html?typ=sm5&idrastru=D6-1_Most_6-3_1979

Most 1994 - https://ags.cuzk.cz/archiv/openmap.html?typ=sm5&idrastru=D6-1_Most_6-3_1994

Most 2015 - <https://ags.cuzk.cz/geoprohlizec/>

Letzter Input: Košťany

Ihr habt das Ziel erreicht. Der See Barbora befindet sich in unmittelbarer Nähe des Geburtsortes eines unserer Protagonisten – Karel Podzemský – Košťany.

Barbora See

Der See entstand nach der Flutung eines Braunkohletagebaus in den 1970er Jahren. Der Tagebau war zunächst ein Bergwerk. Bergbau wurde hier zwischen den Jahren 1957 und 1973 betrieben, dann wurde der Tagebau geflutet und



Abbildung 1 - Barbora See mit Ausblick auf das Dorf Košťany - den Karel Podzemskys Geburtsort

die gesamte Umgebung rekultiviert. Deswegen ist der See seit 1982 fürs Schwimmen zugänglich. Der bis zu vierzig Meter tiefe See ist besonders wegen seiner Reinheit bekannt, und ist deswegen ein beliebtes Ausflugsziel. Aufgrund der Sauberkeit wird der See auch von Tauchern und Anglern aufgesucht und ist nach Beendigung des Bergbaus langsam zu dem Fischparadies geworden, das wir heute kennen.

Geschichte der Region

Seit dem 15. Jahrhundert wurde in der Region Ústí nad Labem aufgrund von hohem Braunkohlevorkommen Berg- und Tagebau betrieben. Dadurch hat sich die Region verändert. Das Gebiet, in dem die Kohle abgebaut wurde, heißt Most-Becken oder Nordböhmisches Braunkohlebecken. Wie man dem Namen entnehmen kann, liegt das Zentrum in der Stadt Most (Brüx), die durch die Folgen des Kohleabbaus schwierige Zeiten durchleben musste. Seit den 50er Jahren wich der Berg- dem Tagebau zunehmend, wodurch sich das Aussehen des ursprünglich flachen bis gebirgigen Mostbeckens endgültig veränderte.

See Most

Der See Most sowie auch der See Barbora sind ein Ergebnis der Flutung eines Tagebaus, die ab 2008 begann. Geschichtlich ist dieser Ort interessant. Dort, wo zwischen 1945 und 1999

die Grube Ležáky war, hatte sich früher die Königstadt Most (Brüx) befunden. Most (Brüx) wurde 1040 erstmals (urkundlich) erwähnt und ist dank des Kohleabbaus aufgeblüht. Die Kohlevorkommen waren so beträchtlich, dass Bergleute aus anderen böhmischen Regionen zum Arbeiten in die Stadt kamen. Dies hatte zur Folge, dass bald ein Viertel der Stadtbevölkerung tschechisch war. Den Rest bildeten Deutsche.

Den Einfluss der Kohleförderung hat das Gebiet besonders während der sogenannten „Treibsand Katastrophe“ (Kuřavková katastrofa) gespürt – die Silizium-Sand-Sohle wurde nach Niederschlägen so instabil, dass sie vielerorts stark einsank.

Nach der Katastrophe wurde 1964 entschieden, dass die Stadt eingeebnet werden muss und die Einwohner:innen in die neu entstehende Plattenbausiedlung südlich vom alten Most umgesiedelt werden. Als einziges Gebäude wurde die Dekan-Mariä-Himmelfahrt Kirche gerettet. Diese zog um und wurde 841m vom eigentlichen Standort aus wieder aufgebaut. Die Aktion erhielt einen Eintrag ins goldenen Guinness Buch der Rekorde des Jahrtausends.

Die Entwicklung beider Gebiete unter dem Einfluss des Berg- und Tagebaus könnt ihr in der Aktivität Nr. 2 entdecken.

Gruppenaktivität Nr. 1: Fragen

Besonders interessant kann die Beantwortung der Fragen werden, wenn ihr die Tour gerade mit einigen Leute macht oder Teilnehmende aus beiden Ländern mit dabei sind. Die Fragen können eine Grundlage für weitere Diskussionsthemen bilden.

- 1) *Kohle abbauen? Ja oder nein? Wie ist eure Einstellung zum Kohleabbauschluss in Deutschland und Tschechien? Als Beispiele könnte der Tagebau im Erzgebirge in Tschechien oder der Tagebau Garzweiler in NRW dienen. Denkt auch an kulturelle und soziale Aspekte.*
- 2) *Wann musste das letzte Dorf in Tschechien aufgrund eines Tagebaus umgesiedelt werden? Wann das letzte in Deutschland? Welche Gebiete in den Ländern sind vom Kohleabbau momentan betroffen?*
- 3) *Wie lange kann es ungefähr dauern, bis ein Tagebau in einen See umgewandelt wird – wie lange hat die Flutung vom See Most (311ha und max. Tiefe von 71m) gedauert?*

Gruppenaktivität Nr. 2: Kartenvergleich

Der Vergleich zweier Orte im Laufe der Zeit (50er Jahre bis heute) gibt uns Raum zum Nachdenken, wie der Kohleabbau die Landschaft verändert hat. Die Karten sind wichtige historische Dokumente, mit denen wir nachvollziehen können, dass am Ort, wo heute die Seen Barbora und Most liegen, früher Gruben waren. Außerdem zeigen uns die Karten auch, wie die Seen allmählich geflutet worden sind.

Barbora See und der Tagebau Dukla

Siehe Seiten 52-54 für die Karten mit Beschriftung.

See Most und der Tagebau Ležáky

Siehe Seiten 55-57 für die Karten mit Beschriftung.

Gruppenaktivität Nr. 3: „Soziometrie“²

Diese Aktivität haben wir als eine Feedback- und Zusammenfassungsumfrage angedacht. Tauscht euch gerne miteinander aus!

- 1) *Ich weiß, was eine Soziometrie ist. Eine Begriffserklärung gibt es in der Fußnote.*
- 2) *Ich habe schon einmal an einer Fahrradtour, die Geschichte mit Sport verbindet, teilgenommen.*
- 3) *Dieser Ausflug war anregend. Ich kann mir vorstellen, mich in Zukunft mehr mit deutsch-tschechischen Beziehungen und deren Geschichte auseinanderzusetzen.*
- 4) *Bei diesem Ausflug habe ich neue Erfahrungen über zwei Persönlichkeiten aus dem deutsch-tschechischen Grenzgebiet gesammelt. (Extrafrage: Was war neu für euch, was habt ihr Neues erfahren? Gibt es etwas, über das ihr noch mehr erfahren möchtet?)*

² Soziometrie ist eine Methode, die häufig vom deutsch-tschechischen Theaternetzwerk čojč benutzt wird. Es handelt sich um eine Aktivität, bei der die Teilnehmenden eine Frage bekommen, auf die es eine Ja- oder Nein-Antwort gibt. Danach wird sich in zwei Gruppen (Ja- und Nein-Gruppe) aufgestellt. Anschließend sollen die Antworten der Teilnehmenden diskutiert werden.

Diese Definition entspricht nicht der, die man oft findet. Der Name hat sich aber bei čojč eingebürgert und wir haben uns erlaubt, das Wort in diesem Kontext zu nutzen.

- 5) *Diese Tour war mir zu anstrengend. (Warum? Wegen der Länge/Dauer? Informationsmenge? Was können wir beim nächsten Mal besser machen?)*
- 6) *Andere Bemerkungen?*

ANTWORTEN:
Aktivität 1:
1) Keine richtigen oder falschen Antworten
2) Libkovic – Blina Tagebau. (goer). In Deutschland – Lützerath (2023).
3) Elf bis zwölf Jahre – seit 2020 ist der See für die Öffentlichkeit zugänglich
Aktivität 2:
1) Keine richtigen oder falschen Antworten

Quellenverzeichnis

Barbora: Kdysi to byl lom, kde se těžilo uhlí. Ted' je to krásné jezero [online]. 15. 11. 2015 [cit. 2023-03-05]. Dostupné z: https://teplicky.denik.cz/zpravy_region/barbora-kdysi-to-byl-lom-kde-se-tezilo-uhli-ted-je-to-krasne-jezero-20151114.html

Čojč Pädagogika – čojč Market: Methodenprotokoll metodický protokol [online]. In: 28. 10. 2022 [cit. 2023-03-04]. Dostupné z: nicht offenbar zugänglich - Info bei čojč Vertreterin <https://cojc.eu/de/kontakt-de>

Doly Ležáky, s.p. Most. *Zdarbuh.cz* [online]. [cit. 2023-03-05]. Dostupné z: <https://www.zdarbuh.cz/reviry/shd-reviry/doly-lezaky-sp-most/>

Historie kostela Nanebevzetí Panny Marie v Mostě. *Národní památkový ústav: kostel Nanebevzetí Panny Marie v Mostě* [online]. [cit. 2023-03-05]. Dostupné z: <https://www.kostel-most.cz/cs/o-kostelu/historie>

Historie těžby uhlí v severočeské pánvi sahá do 15. století. *IUHLLI.cz* [online]. 2. 4. 2016 [cit. 2023-03-05]. Dostupné z: <https://iuhli.cz/historie-tezby-uhli-v-severoceske-panvi-saha-do-15-stoleti/>

Historie uhlí na Mostecku. *Podkrušnohorské technické muzeum* [online]. 2003 [cit. 2023-03-05]. Dostupné z: <https://www.podkrušnohorskemuzeum.cz/cz/z-historie-uhli-na-mostecku>

Jezero Barbora v Oldřichově u Teplic. *Kudyznudy.cz: Czechtourism* [online]. [cit. 2023-03-05]. Dostupné z: <https://www.kudyznudy.cz/aktivity/jezero-barbora-v-oldrichove-u-teplic>

Jezero Most. *I:Mostecko* [online]. [cit. 2023-03-05]. Dostupné z: <https://www.imostecko.cz/jezero-most/>

Libkovice, poslední česká obec, která byla zbourána kvůli těžbě uhlí. Před 30 lety začala blokáda na její záchranu. *Ekolist.cz* [online]. 1.12. 2022 [cit. 2023-03-05]. Dostupné z: <https://ekolist.cz/cz/zpravodajstvi/zpravy/libkovice-posledni-ceska-obce-ktera-byla-zbourana-kvuli-tezbe-uhli.pred-30-lety-zacala-blokada-na-jeji-zachranu>

Město Most, jeho historie a správní vývoj. *Město Most: oficiální webové stránky* [online]. 19. 11. 2019 [cit. 2023-03-05]. Dostupné z: <https://www.mesto-most.cz/mesto-most-jeho-historie-a-spravni-vyvoj/d-33922>

Mostecká pánev v proměnách času. *Země Světa* [online]. 2003 [cit. 2023-03-05]. Dostupné z: <https://zemesveta.cz/mostecka-panev-v-promenach-casu/>

Vodní nádrž Barbora. *EuroCamp Barbora* [online]. [cit. 2023-03-05]. Dostupné z: <https://www.eurocampbarbora.cz/vodni-nadrz-barbora>

Bilderverzeichnis:

Abbildung 1: Autor Kwoh Hung Luong

KARTEN:

Kartenunterlagen: Archivalien des Geodäsie- und Katasterhauptarchiv (Ústřední archiv zeměměřictví a katastru) www.cuzk.cz und „Kartenunterlagen–Ortofoto Tschechische Republik, 2015, Tschechisches Geodäsie- und Katasteramt (Český úřad zeměměřický a katastrální), www.cuzk.cz

Aufzählung:

Abbildungen 2-6 (Seiten 52-54)

Tagebau Dukla 1955 - [https://ags.cuzk.cz/archiv/openmap.html?typ=sm5&idrastru=D6-1 Teplice 2-7 1955](https://ags.cuzk.cz/archiv/openmap.html?typ=sm5&idrastru=D6-1_Teplice_2-7_1955)

Tagebau Dukla 1972 - [https://ags.cuzk.cz/archiv/openmap.html?typ=sm5&idrastru=D6-1 Teplice 2-7 1972](https://ags.cuzk.cz/archiv/openmap.html?typ=sm5&idrastru=D6-1_Teplice_2-7_1972)

Tagebau Dukla 1979 - [https://ags.cuzk.cz/archiv/openmap.html?typ=sm5&idrastru=D6-1 Teplice 2-7 1979](https://ags.cuzk.cz/archiv/openmap.html?typ=sm5&idrastru=D6-1_Teplice_2-7_1979)

Ehemaliger Tagebau Dukla 1993 - [https://ags.cuzk.cz/archiv/openmap.html?typ=sm5&idrastru=D6-1 Teplice 2-7 1993](https://ags.cuzk.cz/archiv/openmap.html?typ=sm5&idrastru=D6-1_Teplice_2-7_1993)

Ehemaliger Tagebau Dukla 2015 - <https://ags.cuzk.cz/geoprohlizec/>

Abbildungen 7-11 (Seiten 55-57)

Most 1950 - [https://ags.cuzk.cz/archiv/openmap.html?typ=sm5&idrastru=D6-1 Most 6-3 1950](https://ags.cuzk.cz/archiv/openmap.html?typ=sm5&idrastru=D6-1_Most_6-3_1950)

Most 1972 - [https://ags.cuzk.cz/archiv/openmap.html?typ=sm5&idrastru=D6-1 Most 6-3 1972](https://ags.cuzk.cz/archiv/openmap.html?typ=sm5&idrastru=D6-1_Most_6-3_1972)

Most 1979 - [https://ags.cuzk.cz/archiv/openmap.html?typ=sm5&idrastru=D6-1 Most 6-3 1979](https://ags.cuzk.cz/archiv/openmap.html?typ=sm5&idrastru=D6-1_Most_6-3_1979)

Most 1994 - [https://ags.cuzk.cz/archiv/openmap.html?typ=sm5&idrastru=D6-1 Most 6-3 1994](https://ags.cuzk.cz/archiv/openmap.html?typ=sm5&idrastru=D6-1_Most_6-3_1994)

Most 2015 - <https://ags.cuzk.cz/geoprohlizec/>

Fotografien ohne Beschriftung stammen von der Fahrradtour der AG

::

Fotografie bez popisu vznikly během cyklovýletu pracovní skupiny

Mapový podklad: Archiválie Ústředního archivu zeměměřictví a katastru, www.cuzk.cz
a Mapový podklad–Ortofoto ČR, 2015, Český úřad zeměměřický a katastrální, www.cuzk.cz.

::

Kartenunterlagen: Archivalien des Geodäsie- und Katasterhauptarchiv (Ústřední archiv zeměměřictví a katastru) www.cuzk.cz und Kartenunterlagen–Ortofoto Tschechische Republik, 2015, Tschechisches Geodäsie- und Katasteramt (Český úřad zeměměřický a katastrální), www.cuzk.cz



Bundesministerium
für Familie, Senioren, Frauen
und Jugend

